

Sihtasutus Põhja-Eesti Regionaalhaigla
majandusaasta aruanne 2003

SIHTASUTUSE KONTAKTANDMED

Ärinimi:	Sihtasutus Põhja-Eesti Regionaalhaigla
Äriregistri kood:	90006399
Juriidiline aadress:	Sütiste tee 19 13419 Tallinn Eesti Vabariik
Telefon:	6971 995
Faks:	6971 200
E-mail:	info@regionaalhaigla.ee
Interneti kodulehekülg:	www.regionaalhaigla.ee
Põhitegevusala:	Tervishoid
Majandusaasta algus:	01.01.2003
Majandusaasta lõpp:	31.12.2003
Juhatus:	Tõnis Allik (esimees) Jaak Tälli Anneli Viik Sven Kruup Toomas Vilosius
Audiitor:	KPMG Estonia

SISUKORD

TEGEVUSARUANNE	4
Regionaalhaigla personal.....	6
Ambulatoorne arstiabi	9
Statsionaarne arstiabi.....	11
2004.a. tegevusplaan.....	18
RAAMATUPIDAMISE AASTAARUANNE	19
Juhatuse deklaratsioon	19
Bilanss.....	20
Tulemiaruanne	22
Rahavoogude aruanne	23
Omakapitali muutuste aruanne	24
Raamatupidamise aastaaruande lisad.....	25
Raamatupidamise aastaaruande koostamisel kasutatud arvestusmeetodid ja hindamisalused.....	25
Lisa 1. Maksud.....	27
Lisa 2. Varud.....	27
Lisa 3. Immateriaalne põhivara.....	27
Lisa 4. Materiaalne põhivara.....	28
Lisa 5. Laenu kohustus	29
Lisa 6. Kapitalirent ja kasutusrent	29
Lisa 7. Sihtfinantseerimine	30
Lisa 8. Tegevustulud.....	31
Lisa 9. Tegevuskulud	32
Lisa 10. Personalikulud.....	32
Lisa 11. Bilansiväline vara.....	33
Lisa 12. Laenu tagatiseks panditud vara.....	33
JUHATUSE JA NÕUKOGU ALLKIRJAD MAJANDUSAASTA ARUANDELE	34
AUDIITORI JÄRELDUSOTSUS	35

Tegevusaruanne

Sihtasutus Põhja-Eesti Regionaalhaigla asutati Vabariigi Valitsuse 25. juuli 2001.a. korraldusega nr 556-k riigi poolt eraõiguslike juriidiliste isikute asutamise ja nendes osalemise seaduse alusel ning kooskõlas Sihtasutuste seadusega. Regionaalhaigla asutati järgmiste EV Sotsiaalministeeriumi hallatavate ja 30.09.2001.a. likvideeritud tervishoiuasutuste varade baasil:

- Mustamäe Haigla
- Eesti Onkoloogiakeskus
- Tallinna Psühhiaatriaigla
- Kivimäe Haigla
- Tallinna Nahahaiguste Haigla
- Kutsehaiguste Kliinik
- Arstlik Perenõuandla.

Regionaalhaigla tegevus tervishoiuasutusena algas 01.10.2001.a., mil haigla võttis üle likvideeritud asutuste töötajate töölepingud.

05.02.2003 anti Regionaalhaiglale piirkondliku haigla tegevusluba, mis annab õiguse osutada teenuseid kõikidel arstlikel erialadel.

Alates 01.04.2003.a. liideti Regionaalhaiglaga Keila Haigla, mis laiendas pakutavate tervishoiuteenuste nomenklatuuri põletusravi, sünnitusabi ning lastehaiguste osas.

Regionaalhaigla on tervishoiuasutus, mille eesmärgiks on osutada kõrgekvaliteedilist eriarstiabi ja kiirabi, olla tervishoiutöötajate kvalifikatsiooni omandamisele eelneva ja järgneva koolituse õppebaasiks ning tegeleda tervishoiualase õppe- ja teadustööga.

Regionaalhaiglal on kaks erinevat funktsiooni – keskhaigla funktsioon, kus jagatakse turgu kahe Tallinna keskhaiglaga, ning piirkondliku haigla funktsioon, kus vastutuspiirkond haarab 9 maakonna elanikke. Kliinilise tegevuse analüüsi alusel selgub, et aastate jooksul on nii ambulatoorsel vastuvõtul kui ka haiglaravil viibinud kõigi nende maakondade haiged.

Lai teenuste valik tagab piisavalt suure arvu patsiente, kõrgetasemelise ravikvaliteedi ja ööpäevaringse eriarstiabi teenuse majandusliku efektiivsuse. Teatud erialadel nagu kardiokirurgia, veresoontekirurgia, neurokirurgia, suu-, näo- ja lõualuukirurgia, hematoloogia, onkoloogia, osutab teenust lisaks Regionaalhaiglale ainult Tartu Ülikooli Kliinikum.

Regionaalhaigla osutas 2003. aastal ambulatoorset arstiabi kolmekümnel erialal, ambulatoorsete arsti vastuvõttude arv 2003. aastal oli kokku 374 765.

Statsionaarse eriarstiabi teenust osutati 26 erialal. Ravivoodite arv oli 2003.a. aastalõpu seisuga 1 492 (s.h aktiivravi voodeid 1 122) ning hospitaliseeritute arv oli 2003. aastal 40 617, 18,2% suurem kui 2002. aastal.

Põhiteenuste osas jaguneb Regionaalhaigla viieks kliinikuks:

- Kirurgiikliinik
- Sisehaiguste kliinik
- Diagnostikakliinik
- Psühhiaatrikliinik
- Anestesioloogiikliinik (al. 01.01.2004)

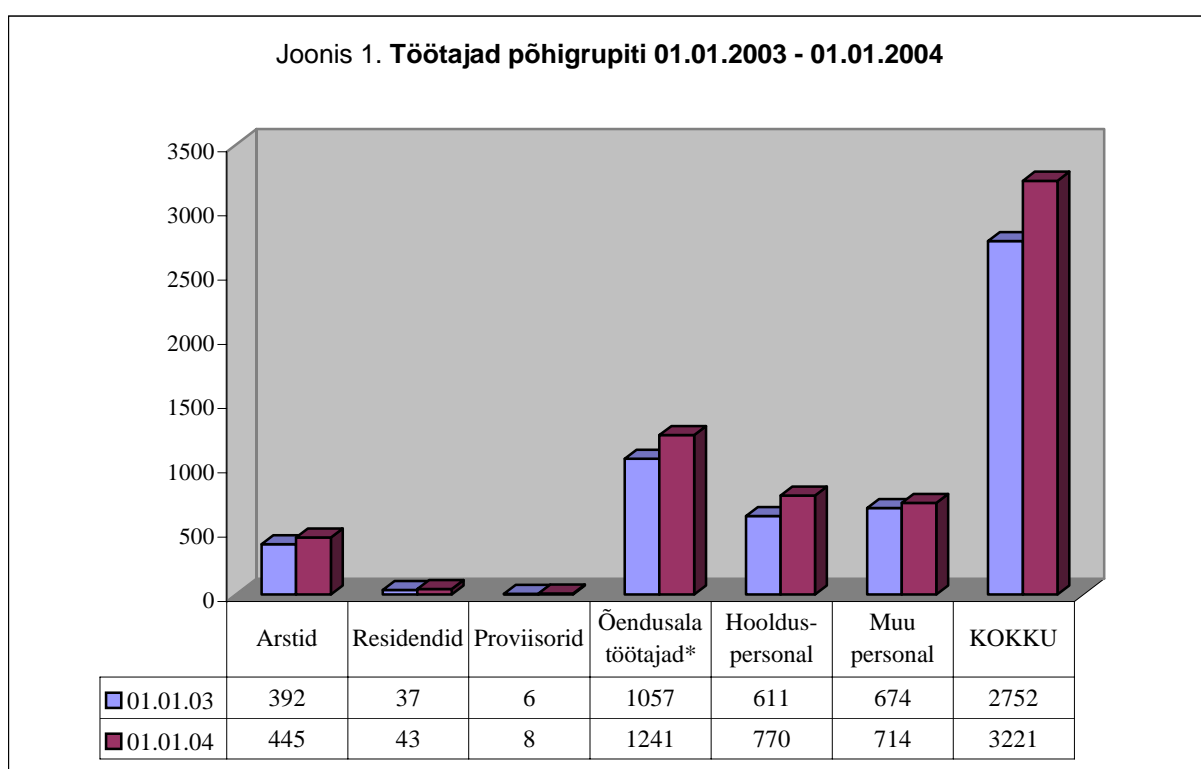
Regionaalhaigla tegutseb 7 korpuses, Tallinnas paikneb neist 5 korpust (Mustamäe, Hiiu, Kivimäe, Seewald, Arstlik Perenõuandla) ning Harjumaal 2 korpust (Kose ja Keila).

Regionaalhaigla personal

Töötajate arv grupiti 01.01.2003 - 01.01.2004 (joonis 1).

01.01.2003.a. seisuga töötas Regionaalhaiglas 2752 töötajat. Keila haigla liitmisega lisandus 01.04.2003.a. 90 arsti, 204 õendustöötajat, 90 hooldustöötajat ja 179 tugiteenistuse töötajat.

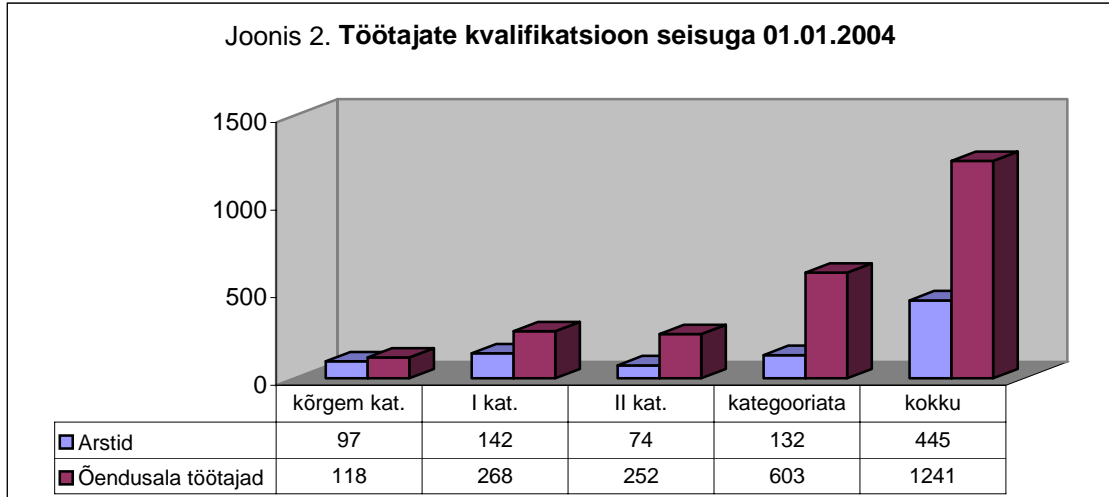
Seisuga 01.01.2004.a. oli Regionaalhaiglas 3221 töötajat. Neist kõige suurema grupi moodustavad õendus-hooldustöötajad – kokku 2011 töötajat. Meditsiinitöötajad moodustavad töötajate üldarvust 77.8 %.



Töötajatele ning juhtkonnale aruandeaastal makstud töötasud on ära toodud aastaaruande lisan nr. 10.

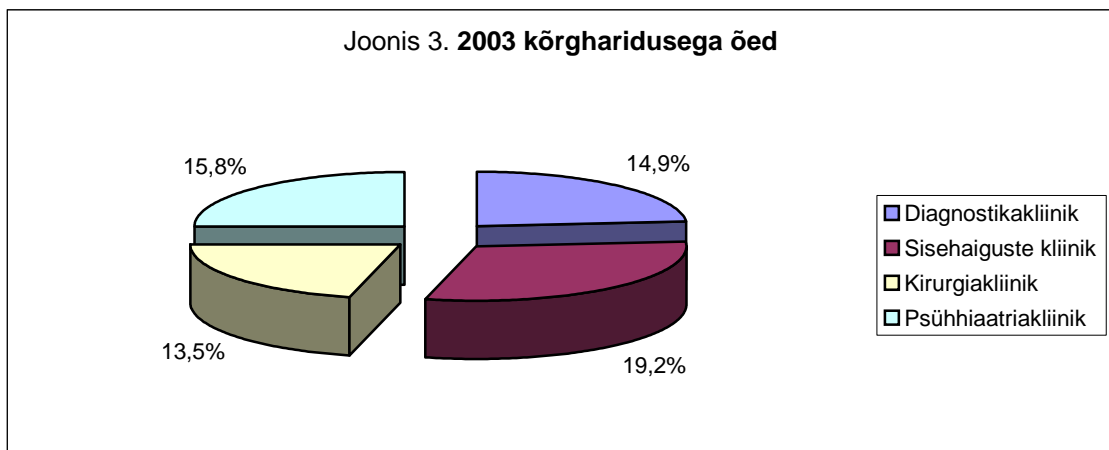
Töötajate kvalifikatsioon Regionaalhaiglas põhigrupiti seisuga 01.01.2004

Joonis 2 näitab arstide ja õendusala töötajate kvalifikatsiooni kategooriat. Kuna endine kategooriate omistamise süsteem enam ei kehti ja uut pole veel välja töötatud, ei ole praegu meditsiinitöötajatel võimalik oma kategooriat tõsta, kuigi suurel hulgal neist on vastavad nõuded täidetud.



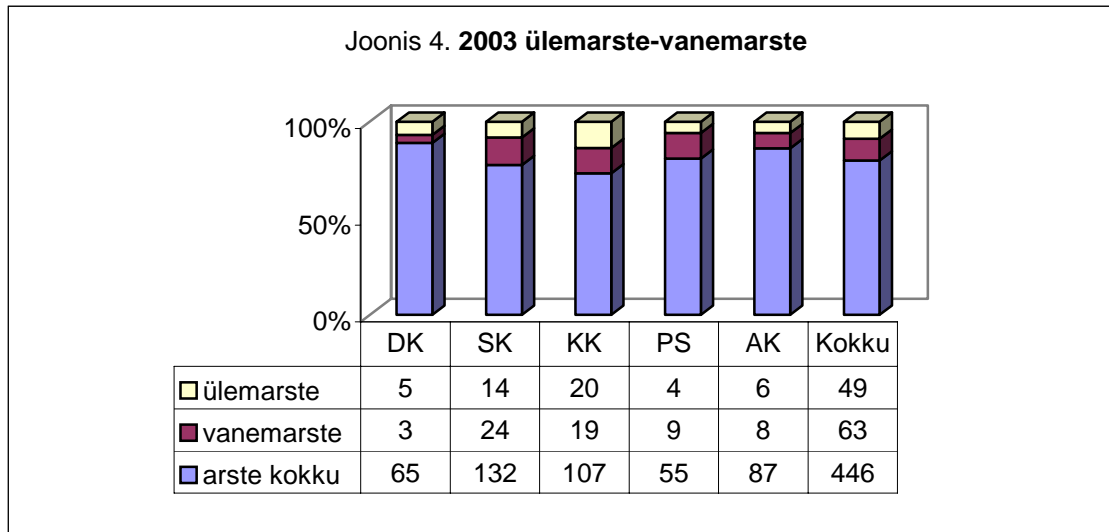
Kõrgharidusega õdesid kliinikuti

15% Regionaalhaigla õdedest on juba kõrgharidusega ning paljudel on kõrghariduse omandamine pooleli. Alljärgneval joonisel on toodud kõrgharidusega õdede % kliinikuti.



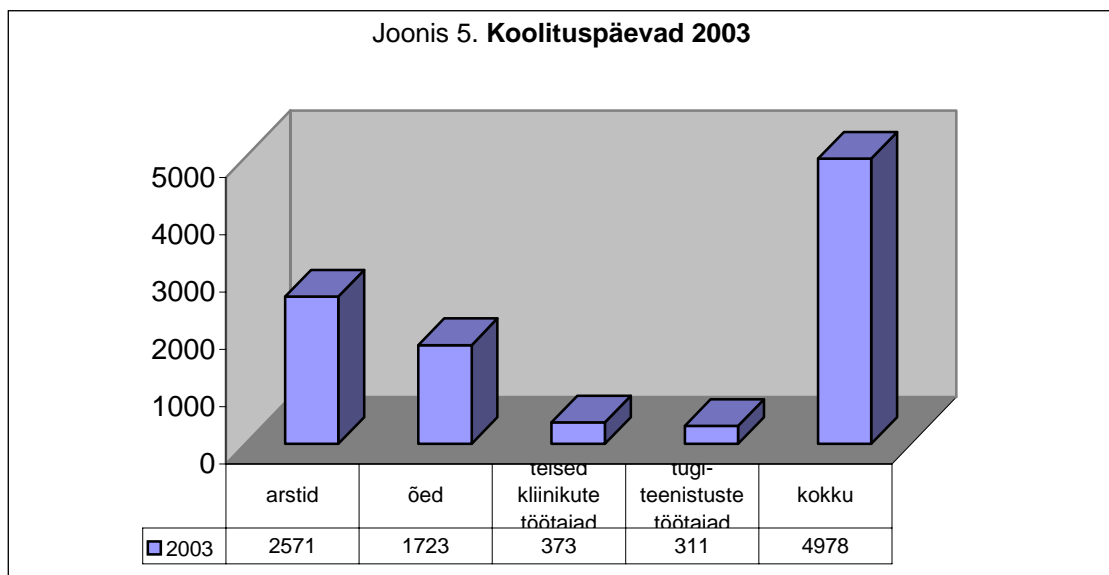
Ülemarste-vanemarste kliinikuti

Järgnevalt on toodud arstide meditsiinilise hierarhia, so- arstid-vanemarstid –ülemarstid - esindajate arv kliinikuti.



Koolituspäevad 2003

Alljärgneval joonisel on toodud Regionaalhaigla töötajate 2003. aasta koolituspäevade statistika. Kokku viibisid Regionaalhaigla töötajad 2003. aastal koolitustel 4978 päeva. Kõige suurem on koolituspäevade arv arsti kohta – 5,8.



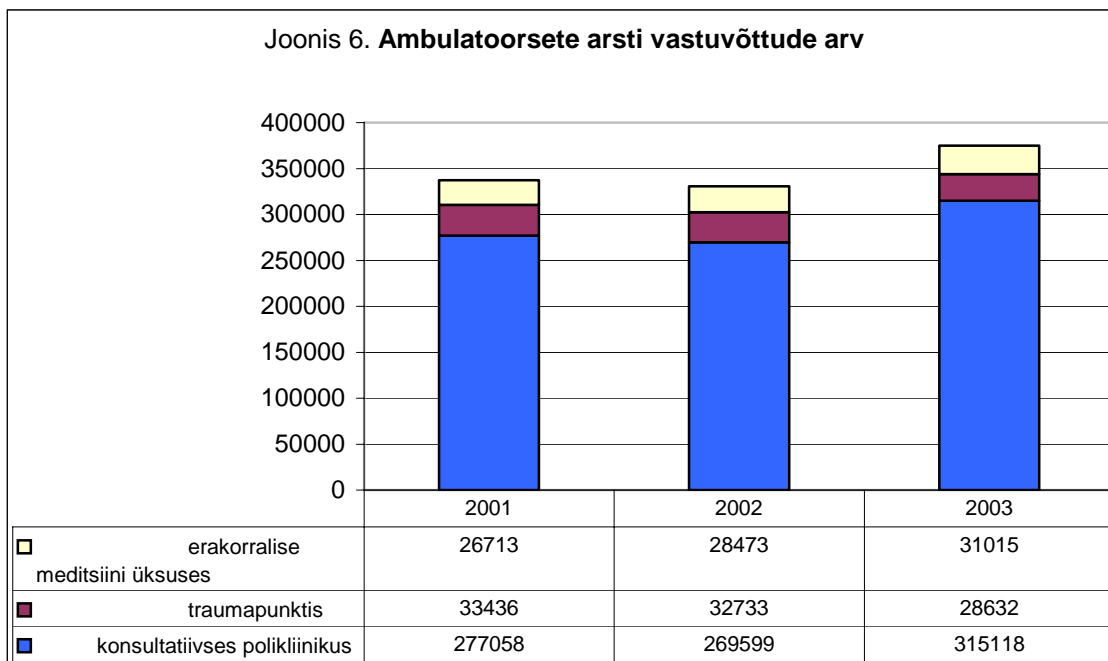
Ambulatoorne arstiabi

Tervishoiuasutuse ambulatoorse arstiabi mahtu mõõdetakse arsti vastuvõttude arvuga vaadeldaval perioodil. Ambulatoorsete arsti vastuvõttude arv 2003. aastal oli kokku **374 765**, neist 84,1% tehti konsultatiivses polikliinikus, 7,6% erakorralise meditsiini üksuses ja 8,3 % traumapunktis (joonis 6). SA PER osutas 2003. aastal ambulatoorset eriarstiabi 30-l erialal. Uued avatud erialad olid **hematoloogia** ja **erakorraline meditsiin**, Keila haigla liitmisel lisandus **pediaatria**.

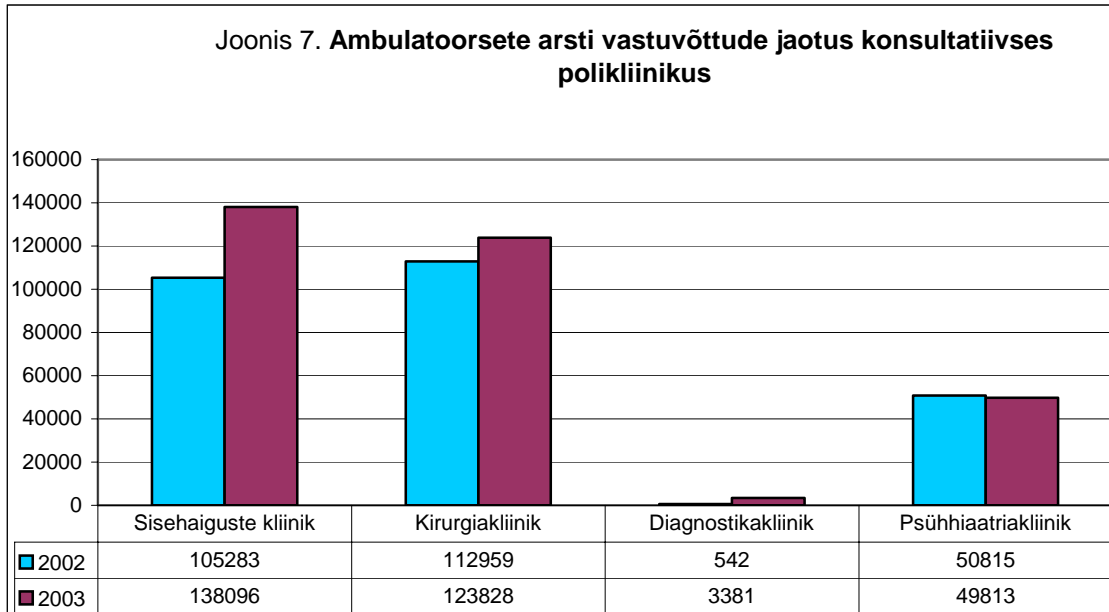
2002. aasta ambulatoorsete arsti vastuvõttude arvuga võrreldes (330 805) oli 2003. aasta vastuvõttude arvu juurdekasv 43 960 (13,3%). Arsti vastuvõttudest 365 702 olid tehtud seoses haigusega (97,6%). Lapsed olid pöördunud vastuvõtule 24 334 korral (6,5% vastuvõttudest). Kodukülastusi oli 2003. aastal 131.

2003. aastal tõusis töömaht konsultatiivses polikliinikus 16,9%, erakorralise meditsiini üksuses 8,9%, kuid langes traumapunktis 12,5%.

2003. aasta ambulatoorsete arsti vastuvõttude arv tõusis Keila korpuses tehtud töö arvel. Ka visiiditasu rakendamine 2003. aastal võis mõjutada arsti vastuvõttudele pöördumiste arvu.



2003. aastal suurenes ambulatoorse eriarstiabi maht kõikides kliinikutes, v. a Psühhiaatriakliinik. Konsultatiivse polikliiniku külastuste jaotus kliinikute lõikes on toodud joonisel 7. Kõige rohkem on suurenenud arsti vastuvõttude arv Diagnostikakliinikus 542-lt 3381-ni (anestesioloogide vastuvõttud) ja Sisehaiguste kliinikus 31,2% 2002. aastaga võrreldes.



Ambulatoorsete arstivastuvõttude käigus tehti 2003. aastal 4 619 kirurgilist operatsiooni, 11,0% rohkem kui eelmisel aastal (joonis 15).

Kiirabi töö

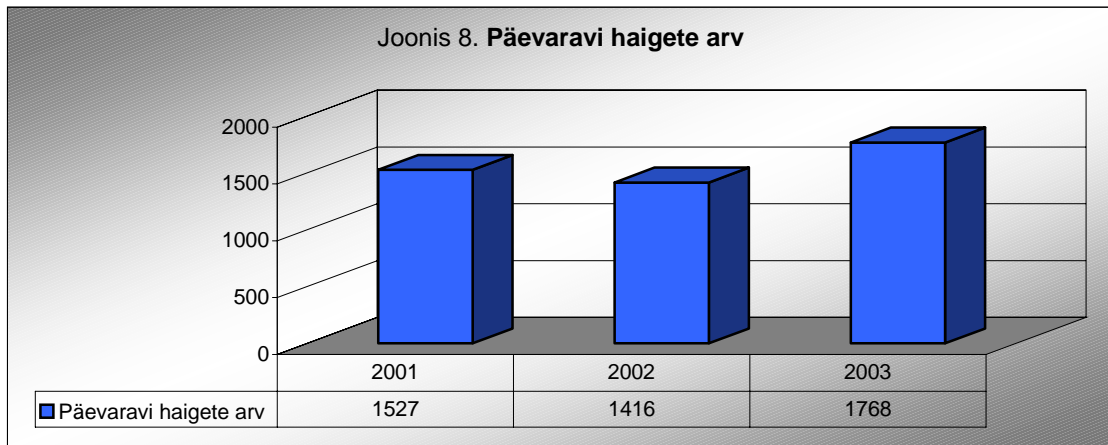
8 kiirabibrigaadi (neist 2 reanimobiilibrigaadi) täidetud väljakutseid oli 2003. aastal 13 994, mis jagunesid väljakutse põhjuse järgi järgmiselt: vigastused 2 556, mürgistused 199, erakorralised haigestumised 5 621, muud haigestumised 5 092 ning haigete, rasedate ja sünnitajate vedu 526 juhtumit.

Kiirabiasutusse abi saamiseks pöörduiti 813 korral, sealhulgas vigastustega 212 juhul ja haigestumise tõttu 601 korral.

Päevastatsionaari tegevus

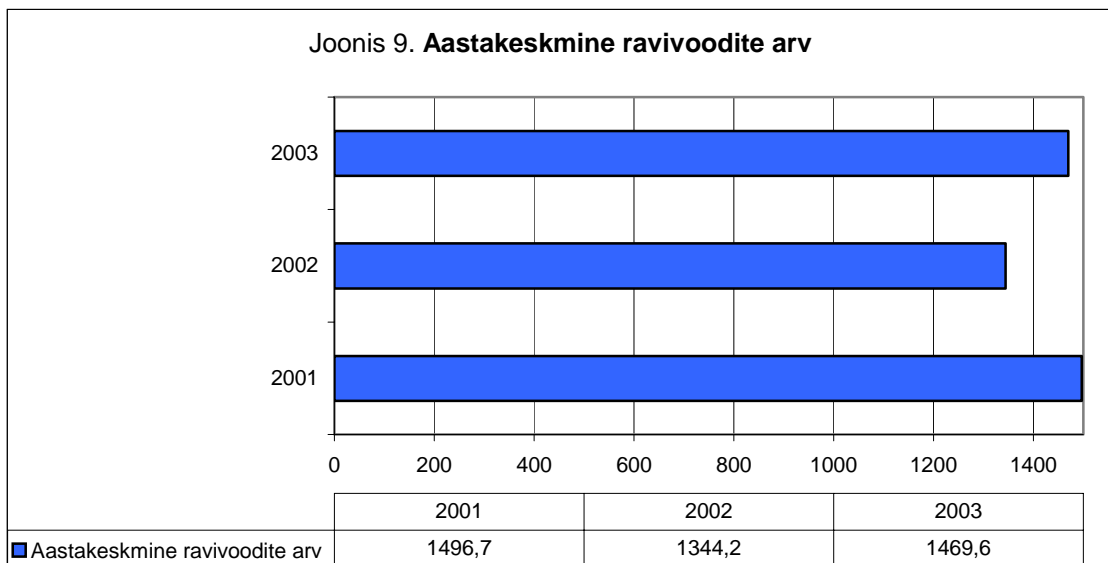
Regionaalhaiglas on päevaraviteenuse osutamiseks 5 spetsiaalset ravivoodit Psühhiaatrikliinikus ja 1 palat nahahaiguste osakonnas. Teiste korpuste päevastatsionaari haiged kasutavad statsionaarsete struktuuriüksuste ravivooideid. Spetsiaalse päevaraviosakonna avamine ei ole ruumikitsikuse tõttu võimalik enne Mustamäe korpusele plaanitava juurdeehituse valmimist. Tinglikult oli 2003. aastal avatud 16 päevastatsionaari ravivoodit, seal raviti 1 768 haiget ja neile tehti 1 840 kirurgilist operatsiooni. 2002. aastaga võrreldes suurenes ravitud haigete arv 24,9% ja kirurgiliste operatsioonide arv 24,6% (joonis 8 ja 15).

Päevastatsionaaris ravitud haigete enamlevinud diagnoosid olid lihasluukonna ja sidekoe haigused 24,0%, närvisüsteemi haigused 20,9%, hingamiselundite haigused ning vigastused, mürgistused ja muud välispõhjuste toime tagajärjed võrdselt 12,6%. Kirurgilistest operatsioonidest 38,3% olid luu- ja lihaskoe operatsioonid, 23,0% närvisüsteemi operatsioonid ning 17,8% kõrva-, nina- ja kurguoperatsioonid.

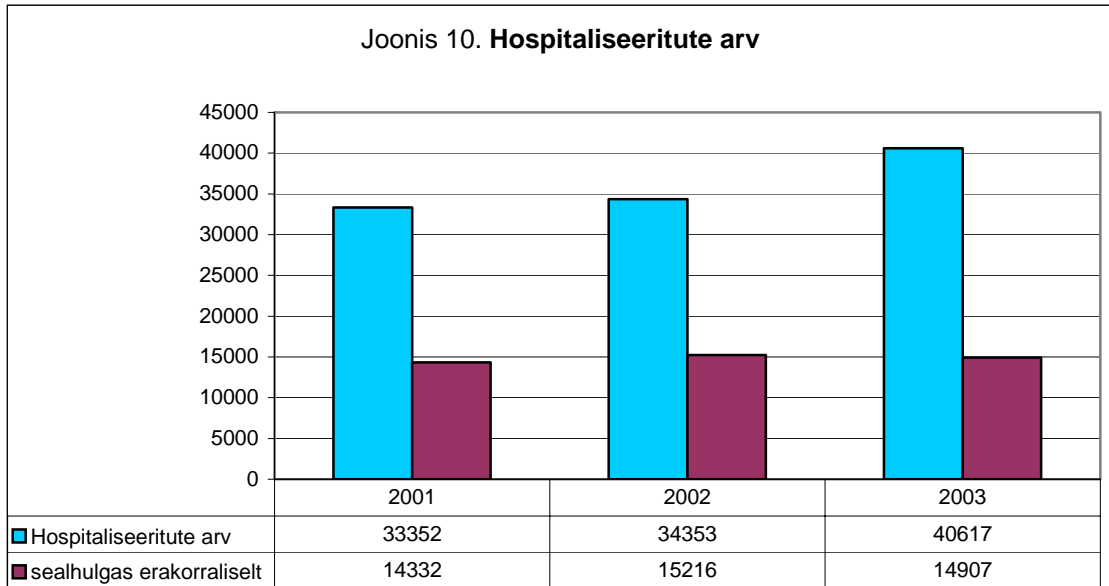


Statsionaarne arstiabi

Tegevusloa alusel on SA Põhja-Eesti Regionaalhaiglal õigus osutada statsionaarse eriarstiabi teenust 26 erialal. Regionaalhaigla ravivoodite arv oli 2003.a. aastalõpu seisuga 1 492 (s.h aktiivravi voodeid 1 122) ja aastakeskmine ravivoodite arv 1 469,6 (s.h aktiivravi voodeid 1 057,2) (joonis 9). Aktiivravi vooditeks ei ole loetud psühhiaatria-, tuberkuloosi- ja hooldusravi voodeid.

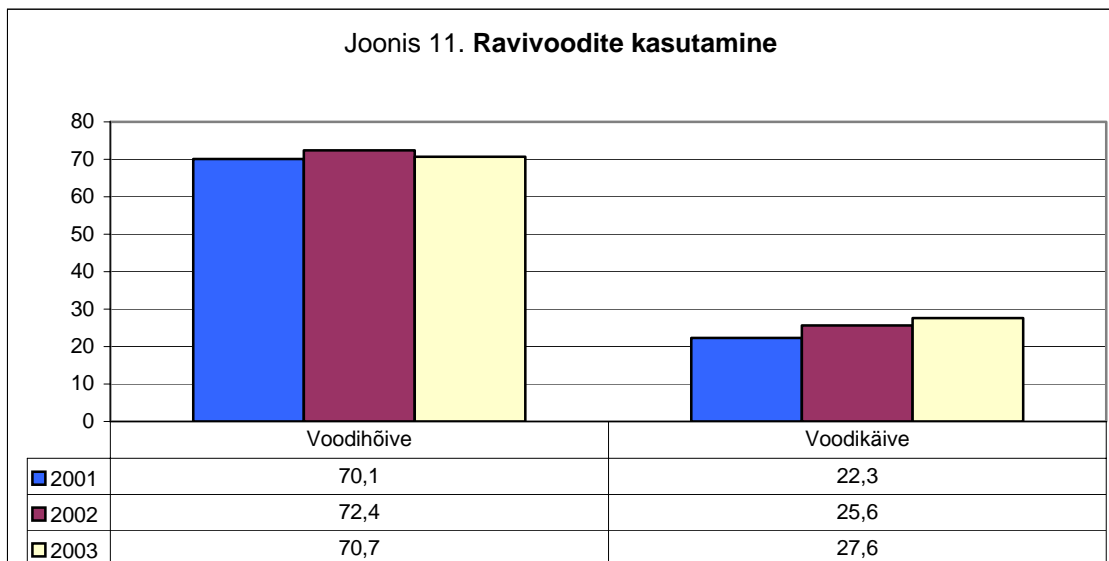


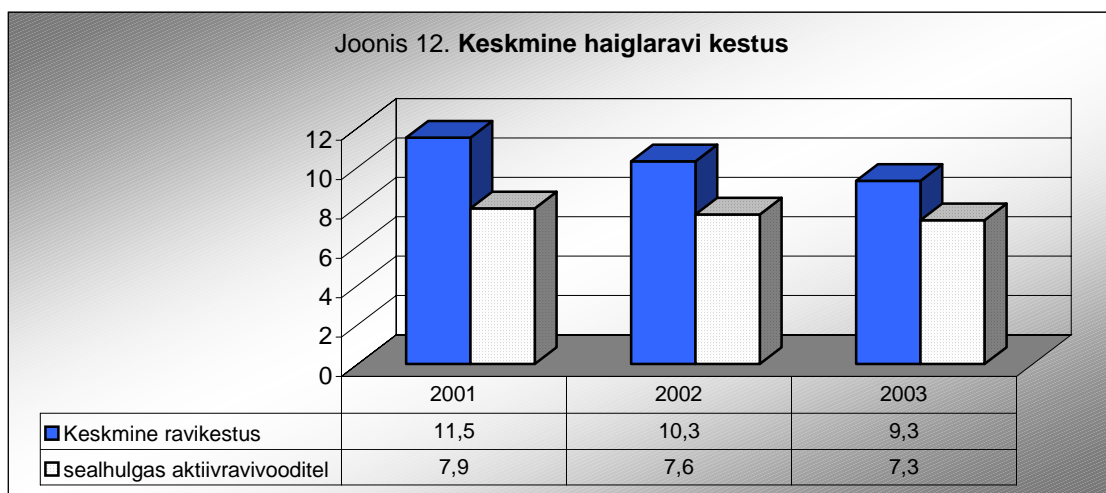
2003. aastal suurenes aastakeskmine ravivoodite arv 125,4 võrra (9,3%) Keila korpuse arvel. Aasta jooksul on ravivoodite kasutamise optimeerimise käigus vähendatud tuberkuloosi-, üldkirurgia, rindkerekirurgia ja psühhiaatria ravivoodite arvu. Hospitaliseeritute arv oli 2003. aastal 40 617; 18,2% suurem kui 2002. aastal. (joonis 10). Keila korpust arvestamata suurenes hospitaliseeritute arv 1,4%. Erakorraliste hospitaliseerimiste osatähtsus on aastaga vähenenud 44,3 %-lt 36,7%-le (joonis 10).



Haiglast lahkunute arv oli 2003. aastal 40 600; 17,8% eelmisel aastal haiglast lahkunute arvust suurem. Voodipäevade arv oli 2003. aastal 379 480, s.h aktiivravi voodipäevade arv 266 776. Voodipäevade arvu juurdekasv oli aastaga 6,8%. Ilma Keila korpuseta oleks voodipäevade arv vähenenud 20 310 võrra (-5,7%).

Ravivoodite kasutamist iseloomustavatest indikaatoritest **keskmine ravikestus** lühenes 2003. aastal 10,3-lt päevalt 9,3-ni (s.h aktiivravi vooditel 7,6-lt 7,3-ni); **voodikäive** (keskmine haigete arv ühe ravivoodi kohta aastas) tõusis 25,6-lt 27,6-ni (7,8%); **voodikoormus** (päevade arv ühe ravivoodi kohta aastas, mil see ravivoodi oli haigete kasutuses) langes aastaga 264,4-lt 258,2-le (-2,3%); **voodihõive** (voodipäevade % maksimaalselt võimalikest voodipäevadest) langes 72,4%-lt 70,7%-le (-2,3%), vt. joonis 11 ja joonis 12. Viimastena toodud indikaatorid viitavad vajadusele vähendada avatud ravivoodite arvu või suurendada hospitaliseeritute arvu.

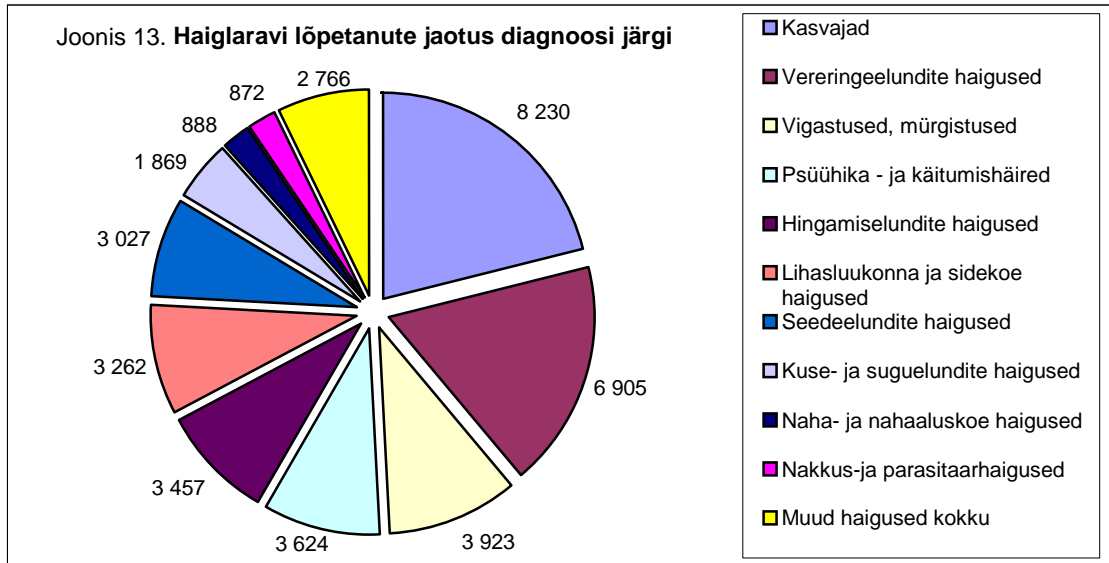




Haiglaravi lõpetanute (haiglast väljakirjutatute ja surnute summa, ei ole arvestatud ravi jätkamiseks teise haiglasse üleviidud haigeid) juhtivateks diagnoosideks olid kasvaja (21,2%), vereringeelundite haigused (17,8%) ning vigastused, mürgistused ja muud välispõhjuste toime tagajärjed (10,1%) (tabel 1).

Tabel 1. Haiglaravi lõpetanute jaotus diagnooside järgi.

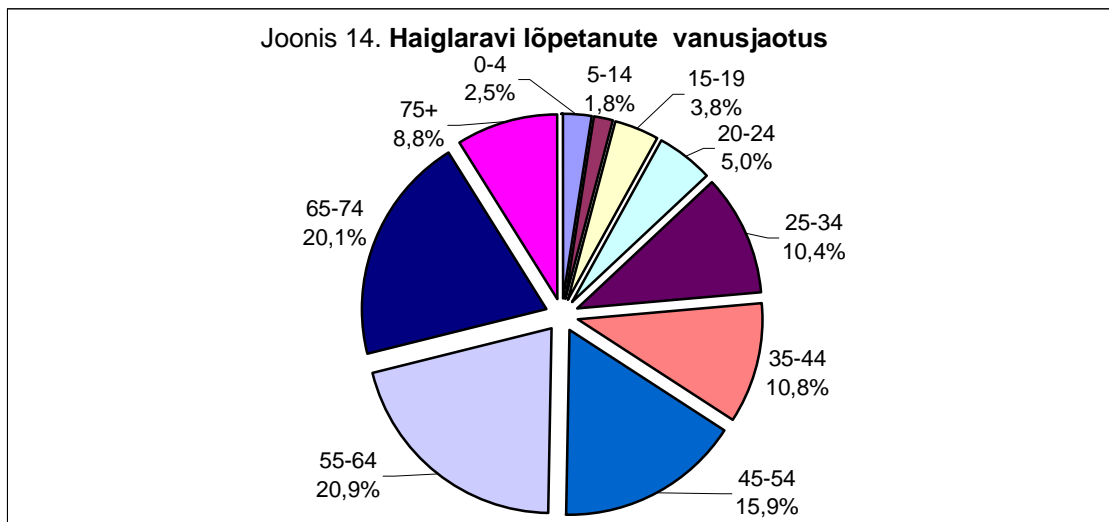
Haigusrühm	Haigete		s.h täiskasvanud		lapsed	
	arv	osakaal (%) des)	väljakirjutat.	suri	väljakirjutat.	suri
Nakkus- ja parasitaarhaigused	872	2,2	633	51	188	
Kasvaja	8 230	21,2	7 915	296	19	
Vere- ja vereloomeelundite haigused	178	0,5	163	7	8	
Siseseretsiooni-, toitumis- ja ainevahetushaigused	409	1,1	389	18	2	
Psüühika - ja käitumishäired	3 624	9,3	3 503	1	120	
Närvisüsteemahaigused	632	1,6	612	12	8	
Kõrva- ja nibujätkehaigused	299	0,8	270		29	
Vereringeelundite haigused	6 905	17,8	6 414	486	5	
Hingamis- ja hingamiselundite haigused	3 457	8,9	2 660	73	724	
Seedeelundite haigused	3 027	7,8	2 850	84	93	
Naha- ja nahaaluskoe haigused	888	2,3	833	3	52	
Lihaskonna ja sidekoe haigused	3 262	8,4	3 252	6	4	
Kuse- ja suguelundite haigused	1 869	4,8	1 819	10	39	1
Rasedus, sünnitus ja sünnitusjärgse perioodi haigused	541	1,4	541			
Sünnitusperioodis tekkivad teatavad seisundid	49	0,1			49	
Kaasasündinud väärarendid, deformatsioonid ja anomaaliad	199	0,5	126	1	72	
Klassifitseerimata sümptomid, tunnused ja kliiniliste leidude hälbep	273	0,7	259		14	
Vigastused, mürgistused ja muud välispõhjuste toime tagajärjed	3 923	10,1	3 665	149	109	
Muud haigused kokku	186	0,5	178		8	
Kokku	38 823	100,0	36 082	1 197	1 543	1
Ravi jätkamiseks teise haiglasse üleviidud haigete arv	1 835					



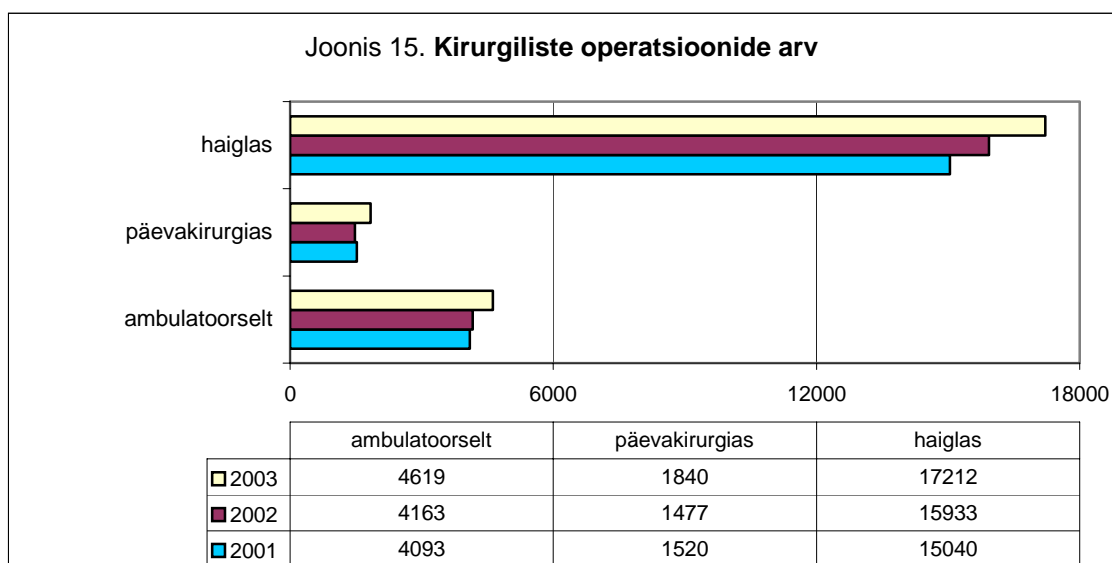
Haiglaravi lõpetanute hulgas oli lapsi 1544, neist vanuses alla 1 aasta 270; noorukeid vanuses 15-19 aastat 1363, vanusrühma 20-64 aastat kuulus 23 329 haiget ja vanusrühma 65 ja vanemad 12 587 haiget. Haigetest moodustavad mehed 49% ja naised 51%. Haigete jaotust vanusrühmade järgi iseloomustavad tabel 2 ja joonis 14.

Tabel 2. Haigete soovanusjaotus

Vanusrühm	Haigete arv			Vanusstruktuur (%-des)
	M	N	Kokku	
0-4	468	365	833	2,1
5-14	345	366	711	1,8
15-19	730	633	1 363	3,5
20-24	952	770	1 722	4,4
25-34	1 975	1 723	3 698	9,5
35-44	2 050	2 080	4 130	10,6
45-54	3 027	3 146	6 173	15,9
55-64	3 968	3 638	7 606	19,6
65-74	3 824	4 179	8 003	20,6
75+	1 673	2 911	4 584	11,8



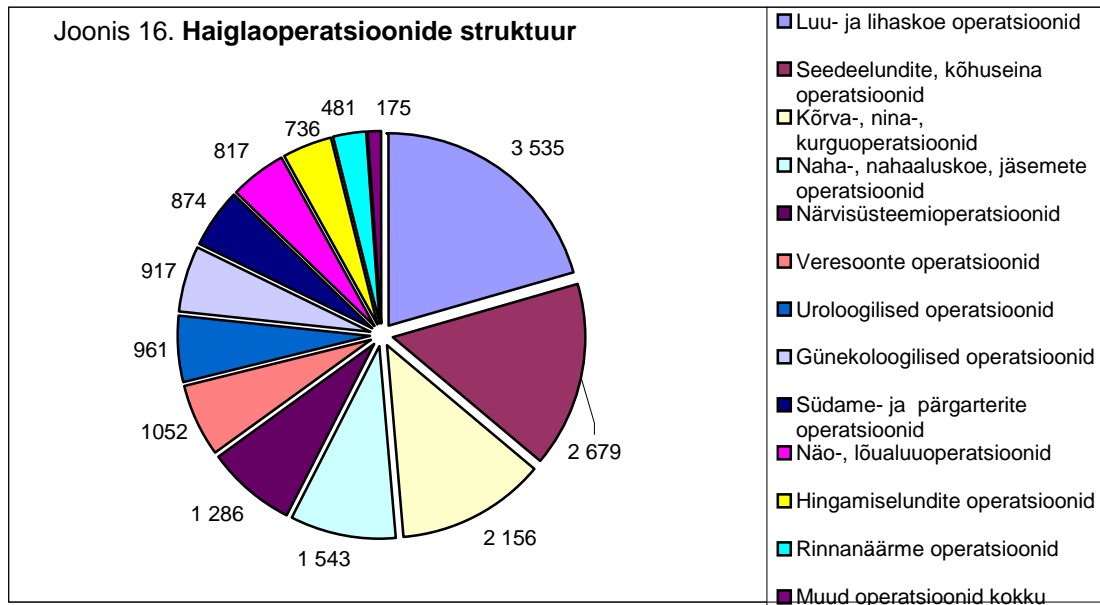
Kirurgiliste operatsioonide arv statsionaaris on aasta-aastalt tõusnud. 2003. aastal tehti 17 212 kirurgilist operatsiooni (joonis 15) ja kirurgiline aktiivsus oli 34% (opereeritute arv 100 haiglast lahkunu kohta).



Kõikidest 2003. aasta operatsioonidest tehti statsionaaris 72,7%, päevakirurgias 7,8% ja ambulatoorselt 19,5%. Haigla kirurgiliste operatsioonide struktuuris on suurema osatähtsusega luu- ja lihaskoe operatsioonid 20,5%, seedeelundite ja kõhuseina operatsioonid 15,6% ning kõrva-, nina-, kurguoperatsioonid 12,5% (tabel 3, joonis 16).

Tabel 3. Haiglaoperatsioonide struktuur

Operatsioonirühm	Arv	Osakaal
Luu- ja lihaskoe operatsioonid	3 535	20,5
Seedeelundite, kõhuseina operatsioonid	2 679	15,6
Kõrva-, nina-, kurguoperatsioonid	2 156	12,5
Naha-, nahaaluskoeh, jäsemete operatsioonid	1 543	9,0
Närvisüsteemioperatsioonid	1 286	7,5
Veresoonte operatsioonid	1 052	6,1
Uroloogilised operatsioonid	961	5,6
Günekoloogilised operatsioonid	917	5,3
Südame- ja pärgarterite operatsioonid	874	5,1
Näo-, lõualuuoperatsioonid	817	4,7
Hingamiselundite operatsioonid	736	4,3
Rinnanäärme operatsioonid	481	2,8
Muud operatsioonid kokku	175	1,0
Kokku	17 212	100,0



Haiglaravil viibinud haigetest suri 2003. aastal 1198. Letaalsuse näitaja (surmajuhtude arv 100 haiglast lahkunu kohta) oli 3,0. Võrreldes 2002. aastaga suurenes see näitaja 0,3 võrra (11,1%). Letaalsuse tõusule on kaasa aidanud hooldusravi osakonna avamine paranemisprognosita haigete jaoks. Lahangusagedus (lahangute arv 100 haigla surmajuhumi kohta) oli 56,1%, patoanatomiliselt lahati 549 koolnut, kohtumeditiiniliselt 123 koolnut. Võrreldes 2002. aastaga on lahangusagedusnäitaja langenud 9,3 võrra (-14,2%). Vähenemine on toimunud ainult kohtumeditiiniliste lahangute osas.

Patsientidele tehtud terviseuringute ja raviprotseduuride andmed kajastuvad tabelis 4.

Tabel 4. Terviseuringud ja raviprotseduurid

Uuringud/protseduurid	Üldarv	
	2 002	2 003
Funktsionaaldiagnostiliste uuringute arv kokku	79 983	82 703
s.h vereringeelundite	59 790	62 836
hingamiselundite	12 386	11 325
närvüsteemi	3 753	5 476
muud	4 054	3 066
Ultraheliuuringute arv kokku	32 591	35 435
s.h kõhukoopaelundid	22 126	23 240
naissuguelundid	1 961	2 330
rinnanäärmed	925	949
kilpnääre	716	754
perifeersete veresoonte doplerograafia	1 811	2 291
punktsioonibiopsia drenimine	3 056	3 478
muud	1 996	2 393

Endoskoopiliste uuringute arv kokku	8 861	9 560
<i>sh. Ösofagogastrroduenoskoopiad</i>	4 169	4 701
<i>entero- ja koloskoopiad</i>	1109*	1 705
<i>prokto- ja anoskoopiad</i>	354**	294
<i>pulmonoloogilised</i>	1 998	1 821
<i>urooloogilised</i>	739	648
<i>günekoloogilised</i>	116	197
<i>muud</i>	376	194
<i>*2002.a.koloskoopiad, **2002.a.rektoskoopilised</i>		
Röntgenuurigute arv kokku	134 530	152 244
<i>s.h kontrastainega uuringud</i>	4 037	4 140
<i>neist angiograafiad</i>	2 509	2 446
<i>mammograafiad</i>	14 193	18 021
<i>kompuutertomograafia</i>	14 686	14 077
<i>Lisaks teistelt asutustelt ostetud KT- uuringute arv</i>	2 627	3 042
<i>tuumamagnetresonantstomograafia</i>	2 751	123
<i>Lisaks teistelt asutustelt ostetud MRT- uuringute arv</i>	646	2 289
Laboratoorsete uuringute arv kokku	1 126 739	1 394 519
<i>s.h biokeemilised</i>	602 698	804 784
<i>hüübimissüsteemi</i>	26 22	32 098
<i>hematoloogilised</i>	192 758	199 412
<i>uriini</i>	30 182	37 745
<i>väljaheie</i>	261	1 795
<i>liikvori</i>	1 144	1 515
<i>toksikoloogilised</i>	8 964	9 351
<i>mikrobioloogilised</i>	156 592	147 204
<i>seroloogilised</i>	37 271	66 154
<i>immuunmeetodil põhinevad</i>	33 476	51 472
<i>allergeenide määramine</i>		2 068
<i>tsütoloogilised</i>	37 107	40 921
Elupuhuste morfoloogiliste uuringute arv	93 726	92 911
<i>s.h histoloogilised</i>	53 249	59 866
<i>tsütoloogilised</i>	40 477	33 045
Organtükkide histoloogiliste uuringute arv	9 010	11 323
Patoanatomiliste lahangute arv	623	748
Raviprotseduuride arv		
<i>taastusravi</i>	68 661	73 632
<i>baroteraapia</i>	1 308	1 167
<i>hemodialüüs</i>	1 311	3 119
<i>logopeediline ravi</i>	1 389	1 642
<i>kiiritusravikuuri lõpetanute arv</i>	1 083	1 066
Haigete arv, kes saanud verekomponentide ülekandeid	4 174	5 665

2004.a. tegevusplaan

Regionaalhaigla 2004. aasta põhiliseks strateegiliseks tegevussuunaks on aktiivravi koondamine Mustmäe korpusesse - antud protsessi planeerimine ja tehniline ettevalmistamine.

2004. aastal peab valmima ning saama Sotsiaalministri määrusega kinnitatud Regionaalhaigla Mustmäe korpuse funktsionaalne arengukava, mille rakendumine ning uusehitise valmimine võimaldaks sulgeda teised Regionaalhaigla amortiseerunud ravikorpused. Samuti peab 2004. aastal valmima Mustmäe korpuse juurdeehituse eskiisprojekt.

Haigla 2004. aasta investeeringute plaan on 100 mln krooni. Kallihinnalisest tehnoloogiast soetatakse kompuutertomograafia- ja magnetresonantstomograafia seade, kardio- ning perifeerne angiograaf.

Regionaalhaigla 2004. aasta prioriteetide hulka kuulub ka Eesti Kvaliteediauhinna mudeli rakendamine juhtimisprotsessis ning kvaliteedikäsiraamatu koostamine.

Raamatupidamise aastaaruanne

Juhatuse deklaratsioon

Juhatus deklareerib oma vastutust lehekülgedel 19 kuni 33 esitatud SA Põhja-Eesti Regionaalhaigla raamatupidamise aastaaruande koostamise õigsuse eest ning kinnitab, et:

- raamatupidamise aastaaruande koostamisel rakendatud arvestusmeetodid on vastavuses Eesti hea raamatupidamistavaga;
- raamatupidamise aastaaruanne kajastab õigesti ja õiglaselt SA Põhja-Eesti Regionaalhaigla finantsseisundit, majandustulemust ja rahavoogusid;
- kõik teadaolevad olulised asjaolud, mis on selgunud aruande valmimise kuupäevani 31.03.2003 on raamatupidamise aastaaruandes nõuetekohaselt arvesse võetud ja esitatud;
- SA Põhja-Eesti Regionaalhaigla on jätkuvalt tegutsev.

Tõnis Allik	juhatuse esimees2004
Sven Kruup	juhatuse liige2004
Jaak Tälli	juhatuse liige2004
Anneli Viik	juhatuse liige2004
Toomas Vilosius	juhatuse liige2004

Bilanss

VARAD

	<i>Lisa</i>	31.12.2003	31.12.2002
Käibevara			
Raha ja pangakontod		36 125 724	3 426 695
Nõuded ostjate vastu			
Nõuded haigekassadele		65 089 764	41 816 980
Nõuded teistele ettevõtetele raviteenuste eest		13 784 874	8 306 805
Muud nõuded		2 285 356	1 468 912
Nõuded ostjate vastu kokku		81 159 994	51 592 697
Mitmesugused nõuded		312 461	320 355
Ettemakstud tulevaste perioodide kulu			
Ettemakstud maksud	<i>(lisa 1)</i>	104 959	4 515
Ettemaksed hankijatele		760 489	154 451
Ettemakstud tulevaste perioodide kulu kokku		865 448	158 966
Varud	<i>(lisa 2)</i>	19 378 721	20 643 817
Käibevara kokku		137 842 348	76 142 530
Põhivara			
Materiaalne põhivara			
Maa		119 931 844	119 931 844
Ehitised		345 049 446	284 599 446
Meditiiniseadmed		99 995 443	87 093 752
Muu inventar		10 903 399	9 296 695
Põhivara kulum (miinusega)		-93 640 486	-31 618 655
Materiaalne põhivara kokku	<i>(lisa 4)</i>	482 239 646	469 303 081
Immateriaalne põhivara			
Ostetud litsentsid	<i>(lisa 3)</i>	107 161	138 525
Põhivara kokku		482 346 807	469 441 605
VARAD KOKKU		620 189 155	545 584 136

KOHUSTUSED JA OMAKAPITAL

	<i>Lisa</i>	31.12.2003	31.12.2002
Lühiajalised kohustused			
Lühiajalised kohustused asutustele		773 759	773 759
Pikaajalise laenu lühiajaline osa	<i>(lisa 5)</i>	13 062 534	5 586 907
Pikaajalise kapitalirendi makse lühiajaline osa	<i>(lisa 6)</i>	2 544 593	3 972 965
Võlakohustused kokku		16 380 886	10 333 631
Ostjate ettemaksed teenuste eest		247 500	936
Võlad tarnijatele		42 320 399	30 798 017
Maksuvõlad	<i>(lisa 1)</i>	21 844 886	18 118 882
Võlad töövõtjatele		25 531 740	22 244 717
Intressi võlad		162 206	119 978
Lühiajalised eraldised	<i>(lisa 7)</i>	124 127	3 160 891
Lühiajalised kohustused kokku		106 611 744	84 777 052
Pikaajalised kohustused			
Pikaajalised võlakohustused			
Pikaajaline laen	<i>(lisa 5)</i>	20 617 634	28 680 168
Pikaajaline kapitalirendi makse	<i>(lisa 6)</i>	1 132 941	2 985 025
Pikaajalised võlakohustused kokku		21 750 575	31 665 193
Pikaajalised eraldised	<i>(lisa 7)</i>	2 039 126	30 240
Pikaajalised kohustused kokku		23 789 701	31 695 433
Omakapital			
Kapital		319 663 687	319 663 687
Annetatud kapital		171 342 907	110 525 657
Eelmiste perioodide tulem		-1 077 692	0
Aruandeaasta tulem		- 141 192	-1 077 692
Omakapital kokku		489 787 710	429 111 652
KOHUSTUSED JA OMAKAPITAL KOKKU		620 189 155	545 584 136

Tulemiaruanne

		2003	29.08.01-31.12.02
Tegevustulud			
Tulud eelarvest	<i>(lisa 8)</i>	21 491 139	15 719 457
Tulud haigekassadele raviteenuste müügist	<i>(lisa 8)</i>	621 501 783	588 076 562
Tulud juriidilistele ja füüsilistele isikutele raviteenuste müügist	<i>(lisa 8)</i>	56 412 413	53 230 364
Tulud majandustegevusest		5 752 922	3 619 267
Toetused		425 703	457 940
Muud tulud tegevusest		9 595 211	4 925 270
Tegevustulud kokku		715 179 171	666 028 861
Tegevuskulud			
Ostetud kaubad, materjalid, teenused	<i>(lisa 9)</i>	204 096 615	166 677 544
Majandamiskulud	<i>(lisa 9)</i>	89 728 799	87 459 510
Tööjõukulud	<i>(lisa 10)</i>	331 592 924	355 026 052
Muud tegevuskulud		25 610 973	23 844 616
Tegevuskulud kokku		651 029 311	633 007 723
Põhivara kulum, allahindlus	<i>(lisa 4)</i>	62 392 094	31 669 443
Tegevustulem		1 757 766	1 351 695
Finantstulud		102 212	261 342
Finantskulud		2 001 170	2 690 729
Arvestatud tulem		-141 192	-1 077 692

Rahavoogude aruanne

	2003	29.08.2001-31.12.2002
Rahavood äritegevusest		
Laekumine raviteenuste eest Haigekassadelt	597 914 689	571 303 588
Laekumine raviteenuste eest kindlustamata elanike eest	34 296 508	61 570 868
Laekumine raviteenuste eest meditsiini asutustelt	26 838 022	8 922 082
Laekumine eelarvest	11 547 386	10 739 507
Keila Haigla rahaliste vahendite laekumine	3 134 010	0
Muud laekumised	16 009 844	9 319 253
Hankijatele tasutud arved	-315 746 949	-299 288 125
Töötajatele tasutud	-190 134 952	-199 391 670
Tasutud maksud	-139 294 603	-143 741 931
Muud tasutud kulud	-4 471 952	-9 722 476
Rahavood äritegevusest kokku	40 092 004	9 711 096
Rahavood investeerimisest		
Põhivara sihtfinantseerimine	533 706	0
Tasutud põhivara eest	-6 988 578	-6 365 059
Laekunud põhivara müügist	4 727 001	31 852
Rahavood investeerimisest kokku	-1 727 872	-6 333 207
Rahavood finantseerimisest		
Sularaha annetatud kapital	0	12 041 973
Saadud laenud	5 000 000	5 230 000
Laenude ja kapitalirendi põhiosa tagasimaksud	-10 665 103	-17 223 167
Rahavood finantseerimisest kokku	-5 665 103	48 806
Raha ja pangakontode netomuutus	32 699 029	3 426 695
Raha ja pangakontod aruande perioodi algul	3 426 695	0
Raha ja pangakontod aruande perioodi lõpul	36 125 724	3 426 695

Omakapitali muutuste aruanne

	Kapital	Annetatud kapital	Eelmiste perioodide tulem	Aruande- perioodi tulem	Kokku
Saldo 27.08.2001	319 663 887				319 663 887
Kapitali sissemakse 30.09.2001		-58 150 644			-58 150 644
Kapitali sissemakse 09.07.2002		168 676 301			168 676 301
Tulem 29.08.01-31.12.2002				-1 077 692	- 1 077 692
Saldo 31.12.2002	319 663 687	110 525 657		-1 077 692	429 111 652
Kapitali sissemakse					
28.02.2003*		764 222			764 222
31.03.2003**		60 053 028			60 053 028
Eelmiste perioodide tulem			-1 077 692	1 077 692	
Aruandeperioodi tulem				-141 192	-141 192
Saldo 31.12.2003	319 663 687	171 342 907	-1 077 692	-141 192	489 787 710

Vastavalt Vabariigi Valitsuse 10.12.2002. a. korraldusele nr. 803-k anti Sotsiaalministeeriumi poolt hallatava riigiasutuse Keila Haigla valduses olev riigivara, kinnistud koos ehitistega ja nende juurde kuuluvate päraldistega, SA Põhja-Eesti Regionaalhaiglale järgnevalt:

* 28.02.2003 anti SA Põhja-Eesti Regionaalhaiglale üle Keila Haigla Kiirabi osakonna vara, nõuded ja kohustused. Põhivara on arvele võetud harilikus väärtuses ning nõuded ja kohustused kajastatud haigla poolt koostatud üleandmis-vastuvõtmise aktide alusel.

** 31.03.2003 anti SA Põhja-Eesti Regionaalhaiglale üle Keila Haigla (v.a kiirabi osakonna) vara, nõuded ja kohustused. Põhivara on arvele võetud harilikus väärtuses ning nõuded ja kohustused kajastatud haigla poolt koostatud üleandmis-vastuvõtmise aktide alusel.

Vastavalt sotsiaalministri määrusele 30. jaanuar 2003 nr.15 lõpetati Keila Haigla tegevus 1.aprillil 2003 a.

Vastavalt Vabariigi Valitsuse 09.05.2002. a. korraldusele nr. 307-k tuleks SA Põhja-Eesti Regionaalhaigla bilansist välja arvata Hiiu-Maleva 13/Põllu 38 asuv kinnistu hariliku väärtusega 2 700 000 krooni. Samas summa võrra on valituse otsusega vähendatud sihtasutuse kapitali. Tulenevalt nõukogu otsusest 28.05.2003 a. nr.25 alustati kinnistu üleandmise protsessi. Kinnistu üleandmine teostati 22.03.2004 a. Kinnistu on seisuga 31.12.2003 sihtasutuse bilansis, samuti ei ole vähendatud kapitali.

Raamatupidamise aastaaruande lisad

Raamatupidamise aastaaruande koostamisel kasutatud arvestusmeetodid ja hindamisalused

Üldpõhimõtted

SA Põhja-Eesti Regionaalhaigla raamatupidamise aastaaruanne on koostatud kooskõlas Eesti Vabariigi hea raamatupidamistavaga, mis tugineb rahvusvaheliselt tunnustatud arvestuse ja aruandluse põhimõtetele. Hea raamatupidamistava põhinõuded on kehtestatud Eesti Vabariigi Raamatupidamise seadusega ning seda täiendavad Raamatupidamise Toimkonna poolt väljaantavad juhendid.

Raamatupidamise aastaaruande arvnäitajad on esitatud Eesti kroonides.

Raha ja raha ekvivalendid

Raha ning raha ekvivalentidena on kajastatud raha kassas ja pangas, nõudmiseni hoiuseid ja lühiajalisi pangadeposiite. Rahavoogude aruandes on kajastatud rahavoogusid otsemeetodil.

Nõuded ostjate vastu

Ostjatelt laekumata arved on bilansis hinnatud lähtuvalt tõenäoliselt laekuvatest summadest. Seejuures hinnati iga kliendi laekumata arveid eraldi, arvestades teadaolevat informatsiooni kliendi maksevõime kohta. Ebatõenäoliselt laekuvad nõuded on kajastatud nõude bilansilise jääkväärtuse vähendamisenä ning kajastatud tulemiaruanDES muudes tegevuskuludes. Ostjatelt laekumata arved, mille sissenõudmiseks ei ole võimalik või majanduslikult kasulik meetmeid rakendada, on hinnatud lootusetuks ning kantud bilansist välja.

Varud

Varud on võetud arvele nende soetusmaksumus, mis koosneb ostukuludest, tootmiskuludest ja muudest otsestest kulutustest, mis on vajalikud varude viimiseks nende olemasolevasse asukohta ja seisundisse.

Varude kuludes kajastamisel ja varude bilansilise väärtuse arvutamisel on kasutatud FIFO meetodit. Varud hinnati bilansis lähtudes sellest, kumb on madalam, kas nende soetusmaksumus või neto realiseerimismaksumus. Varude hindamisel neto realiseerimismaksumusse kajastati allahindlusest tulenevad kulud allahindluse perioodil tulemiaruanDES muude tegevuskulude kirjel. Konsignatsioonivarud ei kajastu asutuse bilansis.

Materiaalne põhivara

Materiaalse põhivara kajastamisel bilansis on selle soetusmaksumuselt maha arvatud akumulereitud kulum ja vara väärtuse langusest tulenevad allahindlused. Olulisuse printsiibist lähtudes on kajastatud põhivarana need varaobjektid, mille soetusmaksumus ületab 10 000 krooni ja mille kasulik eluiga on üle ühe aasta. Madalama soetusmaksumusega või lühema kasuliku elueaga varaobjektid on kantud kasutusse võtmisel kuluks ning nende üle peetakse arvestust bilansiväliselt.

Juhul, kui materiaalse põhivara objekt koosneb üksteisest eristatavatest olulistest komponentidest, millel on erinevad kasulikud eluead, on võetud need komponendid raamatupidamises arvele eraldi varaobjektidena, määrates neile eraldi amortisatsiooninormid

vastavalt komponentide kasulikule elueale. Asutus kasutab materiaalse põhivara amortiseerimisel lineaarset meetodit.

Keskmiised kasulikud tööead ja amortisatsiooninormid bilansirühmade lõikes on:

Hooned ja ehitised	20-50 aastat	2-5%
Masinad ja seadmed	5 aastat	20%
Inventar	3-5 aastat	20-33%
Sõidukid	5 aastat	20%

Materiaalsele põhivarale määratud amortisatsiooninormid vaadatakse üle, kui on ilmnunud asjaolusid, mis võivad oluliselt muuta põhivara või põhivaragrupi kasulikku eluiga. Hinnangute muutuste mõju kajastub aruandeperioodis ja järgnevides perioodides.

Kui materiaalse põhivara objektile on tehtud selliseid parendustöid, mis tõstavad objekti võimet osaleda tulevikus majandusliku kasu loomisel, siis need kulutused lisatakse põhivara objekti soetusmaksumusele. Muud kulutused, mis pigem säilitavad põhivara võimet luua majanduslikku kasu, kajastatakse aruandeperioodi kuludes.

Immateriaalset põhivara amortiseeritakse lineaarselt, lähtudes eeldatavast kasutuseast. Bilansis on immateriaalne põhivara kajastatud jääkmaksumuses.

Vara väärtuse vähenemine

Aastaaruande koostamisel on hinnatud varadel, mida on plaanis müüa 2004. aastal, vara kaetavat väärtust ning tehtud vara hindamise testid, mille alusel on teostatud vara ümberhindlus. Vara kaetav väärtus on võrdne kõrgemaga kahest näitajast: kas vara neto müügihinnast või kasutusväärtusest. Vara allahindlusi on kajastatud aruandeperioodi kuluna.

Rendiarvestus

Kapitalirendiks on loetud rendisuhet, mille puhul kõik olulised vara omandiga seonduvad riskid ja hüved kanduvad üle rentnikule. Kapitalirendi alusel renditud vara on kajastatud bilansis vara ja kohustusena renditud vara õiglase väärtuse summas. Makstavad rendimaksud on jagatud finantskuluks ja kohustuse vähendamiseks. Finantskulud on kajastatud rendiperioodi jooksul.

Ülejäänud rendilepinguid on käsitletud kasutusrendina. Kasutusrendi maksed on kajastatud rendiperioodi jooksul lineaarselt kuluna.

Tulude ja kulude arvestus

Tulud ja kulud on kirjendatud tekkepõhise arvestusprintsipi alusel. Tulud kirjendatakse raamatupidamises siis, kui müüdüd teenuse omandiõigus on üle läinud ostjale ja SA Põhja-Eesti Regionaalhaiglal on tekkinud summale nõudeõigus.

Välisvaluutas toimunud tehingute kajastamine

Välisvaluutas fikseeritud tehingute kajastamisel on aluseks võetud tehingu toimumise päeval kehtinud Eesti Panga valuutakursid. Välisvaluutas fikseeritud varad ja kohustused seisuga 31. detsember 2003 on ümber hinnatud Eesti kroonidesse bilansipäeval kehtinud Eesti Panga valuutakursside alusel. Välisvaluutatehingutest saadud kasumid ja kahjumid on kasumiaruandes kajastatud perioodi tulu ja kuluna.

Sihtfinantseerimine

Ettevõtte on lähtunud sihtfinantseerimiste kajastamisel brutomeetodist. Tegevuskulude sihtfinantseerimise kajastamisel on lähtutud tulude ja kulude vastavuse printsiibist. Saadud summasid on kajastatud tuluna kui asutus aktsepteerib finantseerimisega kaasnevaid tingimusi ja kavatseb neid täita ning finantseerimise summa on usaldusväärselt määratav ja selle laekumine on tõenäoline. Saadud toetus on kajastatud kasumiaruandes tuluna.

Varade sihtfinantseerimisel võetakse soetatud vara bilansis arvele tema soetusmaksumuses; varade soetamise toetusena saadud summa kajastatakse bilansis kohustusena, mis kantakse tulusse soetatud vara kasuliku eluea jooksul.

Mitterahalise toetusena saadud vara võetakse bilansis arvele tema õiglases väärtuses. Tekkiv kohustus kantakse tuludesse vara järelejäänud kasuliku eluea jooksul.

Bilansipäevajärgsed sündmused

Kõik olulised teadaolevad sündmused ja asjaolud, mis on selgunud aruande valmimise kuupäevani 31.03.2003 on raamatupidamise aastaaruandes nõuetekohaselt arvesse võetud ja esitatud.

Lisa 1. Maksud

Seisuga 31.12.03 moodustavad maksude ettemaksed 104 959 (31.12.2002 4 515) krooni

	31.12.2003	31.12.2002
Käibemaks	108 123	50 323
Üksikisiku tulumaks	8 412 979	7 134 913
Sotsiaalmaks	12 789 679	10 521 886
Töötuskindlustusmaks	534 105	411 760
Kokku	21 844 886	18 118 882

Lisa 2. Varud

	31.12.2003	31.12.2002
Ravimid	2 393 708	2 056 750
Majandusmaterjal	1 192 392	1 193 181
Proteesid	12 503 356	12 344 861
Meditiiniline materjal	3 109 199	4 941 552
Inventar	180 066	107 473
Kokku	19 378 721	20 643 817

Lisa 3. Immateriaalne põhivara

Immateriaalse põhivarana arvel võetud MS Office XP Pro OLP-NL litsentsid 5-le kasutajale.

	31.12.2003	31.12.2002
Soetusmaksumus	156 820	156 820
Arvestatud kulum	31 363	18 296
Jääkmaksumus	107 161	138 525

Lisa 4. Materiaalne põhivara

Põhivara rühm	Maa	Hooned ja elamud	Masinad ja seadmed	Muu põhivara	KOKKU
Soetusmaksumus					
Soetusmaksumus seisuga					
31.12.2002	119 931 844	284 599 446	87 093 752	9 296 694	500 921 736
Saadud põhivara 28.02.2003*			364 893	1 419 738	1 784 631
Saadud põhivara 31.03.2003*		63 200 000	3 932 410	158 517	67 290 927
Soetatud põhivara			8 947 080	291 252	9 238 332
Müüdnud põhivara **		-2 750 000		-144 931	-2 894 931
Mahakantud põhivara			-342 692	-117 871	-460 563
Soetusmaksumus seisuga					
31.12.2003	119 931 844	345 049 446	99 995 443	10 903 399	575 880 132
Akumuleeritud kulum					
Kulum seisuga 31.12.2002		8 595 041	20 454 532	2 569 082	31 618 655
Aruandeperioodi kulum, allahindlus ***	29 826 100	11 325 309	18 717 059	2 492 263	62 360 731
Müük ja mahakandmised		-111 650	-136 227	-91 023	-338 900
Kulum seisuga 31.12.2003	29 826 100	19 808 700	39 035 364	4 970 322	93 640 486
Jääkväärtus					
Jääkväärtus seisuga					
31.12.2002	119 931 844	276 004 405	66 639 219	6 727 613	469 303 081
Jääkväärtus seisuga					
31.12.2003	90 105 744	325 240 746	60 960 079	5 933 077	482 239 646

*Vaata omakapitali liikumise aruande selgitust.

**Aruandeperioodil müüdnud kinnistu Vabaduse pst.181, Tallinn soetusmaksumusega 2500000 krooni; mõtteline osa Keila linnas Ülesõidu tn 1 asuvatest ehitistest koos nende oluliste osade ja päraldistega soetusmaksumusega 170000 krooni; korteriomandi mõtteline osa Retke tee 30 soetusmaksumusega 80000 krooni.

***Aruandeaastal hinnati kinnistute Põllu tn.61/Pargi tn.4/Sihi tn.118 ja Põllu tn.63/Sanatooriumi tn.2 turuväärtust ning otsustati vastavalt eksperthinnangu aktidele hinnata alla maa maksumus. 2004a. on plaanis eelpool nimetatud kinnistud müüa.

Lisa 5. Laenu kohustus

	lepingu nr. sõlmimise aeg	tähtaeg	intress	Kohustus kokku	s.h. lühiajaline osa	s.h. pikaajaline osa
Eesti Haigekassa	nr.020 28.12.1995	01.06.2008	4%	2 756 668	600 000	2 156 668
Eesti Haigekassa	laenuleping 20.04.1994	30.08.2008	0%	7 890 000	1 200 000	6 690 000
Eesti Haigekassa	nr.083 20.12.1995	31.12.2006	2,1%+6kuu	3 550 000	1 200 000	2 350 000
Eesti Haigekassa	nr.016 29.12.1995	28.02.2006	EURIBOR 2,1%+6kuu	2 800 000	1 200 000	1 600 000
Eesti Haigekassa	nr.014 27.12.1995	30.11.2007	EURIBOR 2,1%+6kuu	6 683 500	1 200 000	5 483 500
AS Eesti Ühispank	2530000390210 14.03.2002	14.03.2005	EURIBOR 1,5%+6kuu	10 000 000	7 662 534	2 337 466
Kokku				33 680 168	13 062 534	20 617 634

Lisa 6. Kapitalirent ja kasutusrent

Kapitalirent

	lepingu nr. sõlmimise aeg	tähtaeg	intress	Kohustus kokku	s.h. lühiajaline osa	s.h. pikaajaline osa
1 Instrumentarium Medical OÜ	OM-11-02 kuni OM-15-02 17.06.2002	15.06.2007	7%	282 527	80 722	201 805
2 Gambro Svenska Försäljnings AB	nr.5/5 16.05.2001	31.03.2005	7%	1 279 977	838 527	441 449
3 Siemens Finantseeringute OÜ	2002-0398FL 22.10.2002	01.09.2007	6,22%	594 655	145 308	449 347
4 Eesti AS Hansa Liising	996153L 13.12.1999	30.12.2004	6%+6kuu EURIBOR	168 527	168 527	
5 AS Nordea Finance	19991232 08.07.1999	15.12.2004	6%+6kuu DEMLIBO R	827 866	827 866	
6 AS Nordea Finance	20012275 27.03.2002	15.03.2004	7%	23 942	23 942	
7 AS Nordea Finance	19991313 01.12.1998	15.01.2005	6,5%+6kuu DEMLIBO R	500 041	459 701	40 340
Kokku				3 677 534	2 544 593	1 132 941

Alljärgnevas tabelis on esitatud andmed kehtivate kapitalirendilepingute alusel renditud põhivarad.

	soetusmaksumus	jääkmaksumus
	31.12.2003	31.12.2003
1 Anesteesiakomplekt ADU lisaseadmetega	448 455	313 919
2 Dialüüsiaparadid 6tk,dialüüsihoodid 6tk,veepuhastusseade	2 793 000	1 862 000
3 Mobiilne röntgeniseade Mobilett Plus HP	764 000	598 467
4 Tuttnauer autoklaav 66712EP2V	551 000	468 350
5 Ehhokardiograaf Acuson Sequoia C256 lisaseadmetega	2 050 200	1 127 610
6 Kiirabibuss Volkswagen Transporter 2,5TDI	553 088	460 906
7 Ehhokardiograaf ACUSON ASPEN ADVANCED	1 286 333	1 093 383
Kokku	8 446 076	5 924 635

Kasutusrent

Kasutusrendi makseid on aruandeaasta tulemiaruaandes kajastatud kogusummas 1 994 239 krooni s.h. rent transpordivahendite eest 96 178 krooni; majandusseadmete ja tarkvara eest 976 370 krooni ning meditsiiniseadmete eest 921 691 krooni.

Lisa 7. Sihtfinantseerimine

Põhivara sihtfinantseerimine

	Saldo	Laekumine	Kulum	Saldo
	31.12.2002	või		31.12.2003
		vara tasuta		
		üleandmine		
26.02.2001 Eesti-Soome Ärijuhtide Ühing	30 240		7 560	22 680
Rahvusvaheline Tuumaenergia Agentuur				
06.06.2003 Kiiritusravi Planeerimissüsteem		1 560 780	78 039	1 482 741
08.05.2003 TV3 "Kes tahab saada miljonäriks"				
mängu toetus Kiiritusravi				
Planeerimissüsteemi ostuks*		533 705		533 705
Kokku	30 240	2 094 486	85 599	2 039 126

* TV3 "Kes tahab saada miljonäriks" mänguga kogutud raha eest on soetatud vara 2004. aastal.

Tegevuskulude sihtfinantseerimine

Seisuga 31.12. 2003 moodustab tegevuskulude sihtfinantseerimise jääk bilansis 124 127 krooni.

Sihtfinantseerimine koosneb:

periood	sihtfinantseerija	saldo üleantud laekumine			kulu	saldo
		31.12.2002	01.04.03	saldo		
2000	Rhone Poulenc Norden TAX-ima	1 684			1 684	0
2000	Rhone Poulenc Norden CPT-V-306	99 947		85 477	185 424	0
2000	Rhone Poulenc Norden CPT-V-305	100 230		6 835	107 065	0
2000	Glaxo Wellcome uuring 157-002	43 600			43 600	0
2001	Leinemann (patsient) EOK 1.kirurgia	37 079			22 703	14 376
2001	Karske Eesti - konverents	1 510				1 510
2001	Richter Gedeon - konverents	2 450				2 450
2002	KPMG - koolitus	59 391				59 391
2002						
2003	Sotsiaalministeerium Keila Haigla str. Sotsiaalministeerium Vähiregistri	2 800 000	153 980	3 700 000	6 653 980	0
2002	teatis	15 000			15 000	0
2003	Ravimuuring EUROCAN			98 485	52 085	46 400
2003	Tervishoiuamet ravimite varu			200 000	200 000	0
2003	Eesti haigekassa "Suitsetamisest loobumise projekt"			200 000	200 000	0
2003	Ravimuuringud			1 003 001	1 003 001	0
2003	Koolituse finantseerimine			52 055	52 055	0
2003	Zimmer SA patoloogia saali renoveerim.			234 208	234 208	0
Kokku		3 160 891	153 980	5 580 061	8 770 805	124 127

Lisa 8. Tegevustulud

	2 003	29.08.01-31.12.02
Tulu eelarvest	21 491 139	15 719 457
vältimatu abi	0	3 808 400
kiirabi	13 637 590	6 547 644
registrid	984 569	1 763 886
Keila Haigla likvideerimine, ravimite varu	6 868 980	3 599 528
Tulud haigekassadele raviteenuste müügist	621 501 783	588 076 562
raviteenus lepingu alusel	597 625 748	581 893 023
ennetusravi	1 452 724	979 369
teenus muude lepingute alusel	20 610 499	3 237 702
raviteenus sõjaväepensionärid	1 342 742	1 560 388
raviteenus välismaalased	470 070	406 080

Tulu juriidilistele ja füüsilistele isikutele raviteenuste müügist	56 412 413	53 230 364
tulud omavalitsustelt	25 491 955	24 675 293
teenuse müük teistele tervishoiuasutustele	13 173 042	14 253 279
visiiditasu, voodipäevatasu *	5 633 180	194 243
raviteenus asutustele, kindlustusfirmadel	8 279 205	7 687 036
muud tasulised tervishoiu teenused	3 835 031	6 420 513

* Ravikindlustusseaduse §72 ja SA Põhja-Eesti Regionaalhaigla nõukogu 22. novembri 2002.a. ja 11.04.2003.a. otsuse alusel kehtestati 01.04.2003 visiiditasu ja voodipäevatasu.

SA Põhja-Eesti Regionaalhaigla tuludest moodustub 87% raviteenus Eesti Haigekassale. Tulud kajastatakse raamatupidamises peale ravi lõppemist, erandiks on pikaajaline ravi, mille korral esitatakse vahearveid.

Lisa 9. Tegevuskulud

	2 003	29.08.01-31.12.02
Ostetud meditsiinilised kaubad ja teenused kokku	204 096 615	166 677 555
s.h. ravimid, vaktsiinid, veri ja verepreparaadid	69 364 289	61 288 821
meditsiinitarvikud kokku	42 609 477	42 943 831
meditsiinilised materjalid kokku	77 459 194	56 082 990
meditsiiniteenused	14 663 656	6 361 912
Majandamiskulud	89 728 799	87 459 510
s.h. toitlustamine	14 311 015	14 648 601
pesupesemine	2 392 245	933 026
kinnistute ja hoonete ülalpidamine	39 851 943	41 666 741
renditud ruumide ülalpidamine	347 752	422 945
transpordi kulud	3 769 978	3 296 974
mittemeditsiinilised teenused	796 963	752 273
bürookulud	9 649 672	8 814 081
varade hooldus ja kasutusrent	18 598 397	16 912 020
esinduskulud	10 834	12 849

Lisa 10. Personalikulud

	2003	29.08.01-31.12.02
Personali kulud kokku	331 592 924	355 026 052
s.h. töötasu	247 274 617	260 650 831
sotsiaalmaks	81 601 029	86 016 265
puhkusekohustuse kulu (sotsiaal ja töötuskindlustusmaksuga)	-1 889 942	4 121 625
lähetused	1 449 349	1 531 705

töötuskindlustus	1 196 487	1 105 552
koolitus	910 295	937 320
erisoodustus	1 037 729	662 684
töötajate kindlustus	13 361	0

Aruandeperioodil arvestati palkadeks kokku 247 274 617 (29.08.01-31.12.02 260 650 831) krooni sealhulgas:

	2003	2002
Juhid, nõukogu, põhitegevuse juhid	23 058 773	27 408 407
Tipppetsialistid	74 520 265	73 574 436
Abispetsialistid	80 456 709	87 376 226
Hooldustöötajad	28 537 093	29 921 988
Ametnikud ja muud töötajad	40 701 777	42 369 774

Lisa 11. Bilansiväline vara

Bilansivälise käibevara maht 37 037 953 krooni

Meditiiniline käibevara	14 865 147
Bürooseadmed	1 991 413
Mööbel	7 760 100
Majandusinventar	5 567 663
Pehme inventar (pesu)	4 557 083
Muud	2 296 547

Bilansiväline käibevara on materiaalselt vastutavate isikute vastutaval hoiul.

Lisa 12. Laenu tagatiseks panditud vara

AS Ühispank ja SA Põhja-Eesti Regionaalhaigla vahel sõlmitud laenulepingute nr. 2530000370210 ja nr. 2530000390210 täitmise tagatiseks on panditud kinnistu, asukohaga Sütiste tee 19, Tallinn.

Pandi liik: hüpoteek.

Juhatus ja nõukogu allkirjad majandusaasta aruandele

SA Põhja-Eesti Regionaalhaigla juhatus on koostanud 2003.a. majandusaasta tegevusaruande ja raamatupidamise aastaaruande.

Juhatus:

Juhatusesimees	Tõnis Allik2004
Juhatuseliige	Sven Kruup2004
Juhatuseliige	Jaak Tälli2004
Juhatuseliige	Anneli Viik2004
Juhatuseliige	Toomas Vilosius2004

Nõukogu on juhatuselt koostatud majandusaasta aruande, mis koosneb tegevusaruandest ja raamatupidamise aastaaruandest ning millele on lisatud audiitori järeldusotsus, läbi vaadanud ja heaks kiitnud.

Nõukogu:

Nõukoguesimees	Maarja Mändmaa2004
Nõukoguliige	Kadri Jäätma2004
Nõukoguliige	Andres Kork2004
Nõukoguliige	Ants Käärma2004
Nõukoguliige	Jürgen Ligi2004
Nõukoguliige	Külvar Mand2004
Nõukoguliige	Ivi Normet2004

Audiitori järeldusotsus