



**Regionaalhaigla**

# **Ninavaheseina plastika**

**Miks opereerida**

**Kuidas valmistuda operatsiooniks**

**Operatsioonijärgne periood**

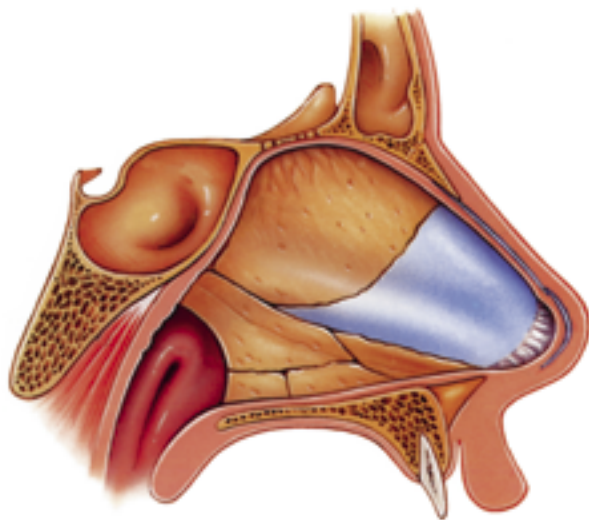


## MIKS OPEREERIDA

Ninavahesein koosneb kõhrelisest ja luulisest osast. Kõhrelise ja luulise osa liitumiskohal võivad tekkida kühmud, ogad ja kõverdused, mis on enamasti traumaatilise päritoluga, harvem kaasasündinud. Ninavaheseina kõverdusi esineb sageli, need võivad olla mitmesuguse kujuga ning esineda nii vaheseina eesmisel kui ka tagumisel osal.

Ninavaheseina kõverduse peamiseks tunnuseks on raskendatud hingamine läbi ühe või mõlema nina poole. Sageli esineb ka krooniline nohu.

Ainus võimalus ninavaheseina kõverduse raviks on kirurgiline. Operatsiooni käigus töödeldakse luulist või kõhrelist osa spetsiaalsete instrumentidega ning antakse ninavaheseinale vertikaalne asend. Opereeritud ninavaheseina toetamiseks pannakse ninna plastikplaadid, mis hiljem eemaldatakse. Operatsioon tehakse üldanesteesias.



Ninavahesein

## KUIDAS VALMISTUDA OPERATSIOONIKS

Operatsiooni eelselt on oluline tervisliku seisundi hindamine. Enne operatsiooni võetakse vajadusel analüüsid ning teostatakse arsti määratud uurimised.

Anesteesiale eelneb alati vestlus anestezioloogiga – kui Teil on lisaküsimusi seoses anesteesiaga, siis esitage need julgelt vestluse ajal!

Teile antakse täitmiseks küsitlusleht, kuhu märkige võimalikult täpselt ja põhjalikult andmed oma tervisliku seisundi kohta, varem põetud ja praegused haigused, hiljuti kasutatud ja praegu kasutatavad ravimid, ülitundlikkuse ravimite suhtes, varasemad operatsioonid ning harjumused (sportimine, suitsetamine, alkoholi tarvitamine jm).

**Teavitage kindlasti anestezioloogi, kui Teil on varem esinenud probleeme või tüsistusi seoses anesteesiaga.**

Operatsioonieelse päeva õhtul sööge kergemini seeditavat toitu ja jooge rohkem vedelikku. Ärge tarvitage alkoholi!

Manustage ainult neid ravimeid, mis on eelnevalt raviarsti või anestezioloogiga kokku lepitud. Võtke igapäevaselt tarvitatavad ravimid haiglasse kaasa.

## Operatsiooni päeval:

- 6 tundi enne operatsiooni ei tohi juua piima- tooteid ja viljalihaga mahla, süüa, närida nätsu ega suitsetada! 4 tundi enne operatsiooni ei tohi juua ka vett! Kui olete hiljem söönud või joonud, võib mao sisu narkoosi ajal hingamis- teedesse sattuda ja eluohtlikke tüsistusi põh- justada ning Teie tervise huvides tuleb operat- sioon edasi lükata või ära jätta.
- Hambaid pestes ärge neelake vett alla!
- Vajadusel võtke sisse raviarsti ja anesthesioloogi lubatud või määratud ravim(id) vähese koguse veega.
- Ärge jumestage end ega lakkige küüsi! Lakitud ja kunstküüned takistavad sõrmeotsa asetatava jälgimisanduri tööd. Vajadusel võidakse eemal- dada operatsiooni ajal küünelakk või kunst- küüs.
- Pöörduge haigla registratuuri saatekirjal märgi- tud ajal.
- Enne operatsiooni peate allkirjastama nõusole- ku operatsiooni ja anesteesia läbiviimiseks.
- Enne operatsioonile minekut tuleb ümber riie- tuda haiglas antavasse operatsiooniriietusse.
- Võtke ära ja andke osakonnas õe kätte isiklikud väärtasjad; prillid ja/või kontaktläätсед ning lahtised hambaproteesid.
- Käige enne operatsioonile minekut WCs!
- Võtke operatsioonituppa kaasa kuuldeaparaat ja/või astmainhalaator(id).

## OPERATSIOONIJÄRGNE PERIOOD

- Narkoosijärgselt võib esineda pearinglust ja iiveldust.
- Süüa võite 4–6 tundi pärast narkoosi.
- Valu korral võtke arsti määratud valuvaigisteid.
- Operatsiooni lõpus asetatakse ninna tampoonid, nina ette kinnitatakse plaastri abil side. Tampoo- nid eemaldatakse üldjuhul samal või järgmisel päeval, seni peate hingama läbi suu. Nina ees olevat sidet võite vajadusel ise vahetada.
- Koju lubatakse üldjuhul samal päeval.
- **NB!** Häiritud reaktsioonivõime tõttu ei tohi Te 24 tundi pärast anesteasiat (ka lühiajalist) juh- tida autot ega töötada seadmetega. Ohutuks kojujõudmiseks kutsuge endale keegi vastu.
- Pärast operatsiooni on nina limaskest turse- line, seetõttu on ninahingamine 1–2 nädalat häiritud. Vajadusel määrab raviarst Teile turset vähendavaid ravimeid.
- Operatsioonijärgselt suureneb nina sekretsioon – vältige tugevat nuuskamist. Sekreedi ninna kogunemise vastu loputage nina füsioloogilise lahusega (nt Humeriga), mida saate osta aptee- gi käsimüügist. Soovitav on kasutada ka nina- õli ja nohusalvi.
- Ninaverejooksu vältimiseks hoiduge 2 nädalat kuumaprotseduuridest – saunast, vannist ja solaariumist ning füüsilisest koormusest, samu- ti ka sügavale ettepoole kummardamisest.
- Kehatemperatuuri tõusu korral määrab raviarst Teile põletikuvastase ravi. Ärge tarvitage atse- tüülsalitsüülhapet (Aspiriini) ja ibuprofeeni sisaldavaid ravimeid.



Teie operatsioon toimub:

\_\_\_\_\_ 20\_\_\_\_ a.

Kell \_\_\_\_\_

Haiglasse tulles võtke kaasa:

- isikut tõendav dokument (ID-kaart, pass, juhiluba, lapsel sünnitunnistus);
- saatekiri operatsioonile;
- vahetusjalatsid;
- isiklikud hügieenitarbed;
- soovi korral pidžaama, dressid või hommikumantel (haiglas on lubatud kanda isiklike riideid).

Haiglas viibimise eest tuleb Teil maksta voodipäevatasu. Tasuda saab kohapeal sularahas või kaardimaksega, vajadusel anname arve kaasa.

**NB!** Voodipäevatasu ei võeta alla 18-aastastelt patsientidelt.

Kasutatud kirjandus:

1. Human Anatomy & Physiology. Sixth Edition (2004), Pearson Education, Inc.
2. Kõrva-nina-kurguhaigused. Valvearsti teatmik (2009), Medicina.

Koostanud:

SA Põhja-Eesti Regionaalhaigla

J. Sütiste tee 19

13419 Tallinn

Infotelefon 617 1300

[www.regionaalhaigla.ee](http://www.regionaalhaigla.ee)