

INTERNETI

baaskursus



Tallinn 2008

SISUKORD

Internetist üldisemalt	3
Netikett ehk võrgu etikett	4
Aadressid Internetis	5
Veebilehitseja ehk <i>Brauser</i> (Internet Explorer 7.0)	6
Kuidas Internetis liikuda?	7
Aadressid ja aadressiriba kasutamine	8
Internet Exploreri peamised nupud	9
Internet Exploreri avalehe muutmine	10
Teeme lemmikute kausta (Favorites)	11
Teie külastatud veebilehtede ajaloo kustutamine	12
Teksti suuruse määramine	13
Brauseri omaduste muutmine: ajutiste Interneti-failide kustutamine	14
Automaatteksti ajaloo kustutamine	15
Otsing Internetis	17
Kataloogid	18
Märksõnaotsing	19
Otsingumootor GOOGLE	20
Lihtpäring	21
Leitud dokumentide relevantsuse hindamine	22
Fraasiotsing	23
Metamärgi kasutamine	23
Google täpsem otsing	24
Failide otsimine	24
Otsingu laiendamine	25
Otsingu kitsendamine	25
Google kalkulaator	26
Teadusinformatsiooni otsinguks sobivad otsingumootorid	27
Meditiinilised otsingumootorid	27
Kasulikud www-aadressid	27
Internetilehelt materjali salvestamine	28
Failide salvestamine Internetist	28
Kuidas salvestada oma arvutisse olemasolevat internetilehekülge?	29
Kuidas salvestada oma arvutisse internetileheküljel olevat teksti?	30
Kuidas salvestada oma arvutisse internetileheküljel olevat pildimaterjali?	31
Internet Exploreri kiirklahvid	32

Internetist üldisemalt

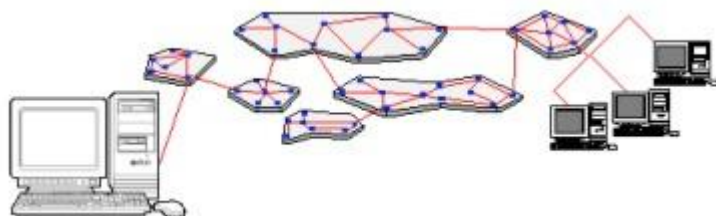
Internet sai alguse 1960. aastal USA-s sõjaväeasutuste ja teaduskeskuste suurarvutite vahelisest andmesidevõrgust ARPANET.

80-ndatel aastatel liitus ARPA-ga tuhandeid teadusasutusi ja ülikoole ning töötati välja Gopheri-nimeline täiustatud failiteisaldusvahend, mis oli varustatud oma teabeotsisüsteemiga. See oli määratud peamiselt tekstiinfo edastamiseks üksteisest eemalasuvate arvutite vahel.

Oluline muutus saabus 80-ndate aastate lõpus, kui Genfis asuvas Euroopa Tuumauuringute Keskuse CERN-i uurimislaboris hakati arendama uut süsteemi, et edastada jooniseid sisaldavaid dokumente, samuti sisaldasid need viiteid teistele samasugustele dokumentidele. Selle süsteemi aluseks võeti uus loodav hüpertextikeel HTML (HyperText Markup Language). See võimaldas ühes dokumendis kirjeldada lisaks tekstile ka graafikat, heli ja videot, samuti kasutada selles erikujulisi viiteid teistele samataolistele dokumentidele, mida hakati nimetama *hüperlinkideks* (hüperviitadeks).

Eriti tormiline Interneti kasutuse tõus toimus kogu maailmas 1990. aastail, selle kümnendi algul ühines Internetiga ka Eesti.

Internet on lai mõiste, tähendades tegelikult võrkude võrku — paljusid väga erineva suuruse ja struktuuriga, üle maailma laiali pillatud arvutikooslusi, mis on kindlate reeglite ja vahendite abil üksteisega ühendatud ning võimaldavad info liikumist ühest osavõrgust teise.



Internet ei tähenda ainult sellist arvutitest koosnevat võrku, vaid ka informatsiooni, mis on selles võrgus ja mis on kättesaadav kõigile, kes läbi oma arvuti internetiga ühenduses on.

Internetis sisalduv info on tihti korrastamata, ja seda stiihiliselt arenevat ja tsensuurita süsteemi ei kontrolli otseselt ükski riigiamet ega eraorganisatsioon. Internetis tihti liigub ringi palju juhuslikke, tarbetuid ja isegi ebasoovitavaid materjale.

Netikett ehk võrgu etikett

Võrgus on aja jooksul välja kujunenud terve hulk reegleid, nn. *netikett* (netiquette) ehk võrgu etikett. Iga Interneti kasutaja peaks nendest reeglitest kinni pidama — sellega austate Te teisi Interneti kasutajaid.

Kõigepealt kehtivad WWW-s täielikult kõik Interneti üldised etiketinõuded — mida võib kokku võtta lausesse "*ära tee seda, mida ei taha, et sulle tehakse*". Igasugune mõnitamine, halvustamine, sõimamine ning ropendamine mõjub WWW-s täpselt sama räigena kui mistahes muul kujul.

Veel mõned reeglid/soovitused:

- olge ettevaatlik autorikaitseadusega kaitstud materjalide kasutamise ja tsiteerimisega;
- lugege julgesti KKK-artikleid (Korduma Kippuvad Küsimused) ehk inglise keeles FAQ-artikleid (*Frequently Asked Questions*). Kindlasti leiate sealt vastused enamusele teid huvitavatele küsimustele!
- võrgus võrdub SUURTE tähtedega kirjutamine KARJUMISEGA;
- ärge saatke faile (dokumente, pilte, programme jms) sinna kus neid ei oodata.

Internetis suheldes vestluskaaslane ei näe teie näoilmet ja kui tahate vaid nalja teha, ei pruugi lugeja teid mõista. Siin tulevad appi *emotikonid* ehk *smailid* (smiley) – märgikombinatsioonid, mis annavad edasi emotsioone:

: -) või :) - tähistab naeratus, rõõmsat meelt
: -(või :(- kurbust
;-) või ;) - itsitust, kavalat silmapilgutust

Et kiiremini suhelda, on kasutusele võetud ka väga palju lühendeid. Siin kohal mõne näite lühike „seletav sõnastik“:

- ASAP (as soon as possible) – nii ruttu kui võimalik
- IMHO (in my humble opinion) – minu tagasihoidliku arvamuse kohaselt
- LOL (laughing out loud) – valju häälega naerdes
- A/S/L? (age, sex, location?) – vanus, sugu, elukoht?
- BRB (be right back) – olen kohe tagasi
- FAQ (frequently asked questions) – korduma kippuvad küsimused (KKK)
- FYI (for your information) – teie teadmiseks

Aadressid Internetis

Igale Interneti ühendatud arvutile antakse kindel aadress, mille järgi teda leida võib nagu kortereid-maju tavaliste postiaadresside järgi. Arvutid leiavad teisi arvuteid numbrilise **IP-aadressi** järgi – näiteks 194.126.101.67. Kuna aga inimesel on numbreid raskem meeles pidada, on aadressid praktikas dubleeritud nimedega, näiteks seesama arvuti (194.126.101.67) on ka www.neti.ee

Igal dokumendil on Internetis ka oma aadress ehk URL (*Universal Resource Locator*) -veebilehekülje aadress. Dokumendile viidatakse URL abil, mis määrab, millises arvutis dokument asub ja kus kohas ta selles arvutis paikneb. Aadress koosneb mitmest osast, näiteks:

<http://www.regionaalhaigla.ee/dokumentid/avaldus.doc>

1. **http://** (HyperText Transfer Protocol) - pöördusmeetod (ehk *protokoll*) – määrab, et otsitakse veebilehekülge
2. **www.regionaalhaigla.ee** – arvuti nimi (*serveri nimi*)
3. **dokumentid** - kataloogi nimi, kus asuvad failid
4. **avaldus.doc** – dokumendi (faili) nimi

Arvuti aadressi viimane osa tähistab harilikult riiki, kus arvuti asub. Eestit näitavad tähed <ee>, Soomet <fi>, Rootsit <se> ja nii edasi – igal riigil maailmas on oma aadressilühend ehk **domeen**.

Internetis kasutatavad mõned domeeninimed:

- .ee - Eesti
- .ru - Venemaa
- .no - Norra
- .de - Saksamaa
- .com - äriühingud
- .edu - haridusasutused
- .gov - riigiasutused
- .mil - sõjaväeasutused
- .net - suured võrgukeskused
- .org - ülejäänud organisatsioonid

Veebilehitseja ehk *Brauser* (Internet Explorer 7.0)

Veebilehitseja ehk **brauser** on arvutiprogramm, mis toob sinuni Internetis leiduvad leheküljed. Interneti lehitsemiseks on olemas erinevaid programme (Opera, Mozilla FireFox, Netscape Navigator ja muud). Kõige populaarsem brauser on **Internet Explorer**.

Programmi käivitamiseks tuleb:

1. kas klõpsata enamasti küll igas arvutis töölauale toodud ikoon **Internet Explorer**



Internet Explorer

2. või valida **Start** menüüst **Programs** ja selles leitud real **Internet Explorer** hiirega klõpsata.

Internet Exploreri aken koosneb tiitelribast, aadressiribast, menüüribast ja tööriistaribast:



Tiitelriba näitab hetkel lahtioleva veebilehe nime ning mis programmi antud hetkel kasutatakse.

Menüüriba – siin on rühmitatud käsklused ning funktsioonid vastavate pealkirjade alla.

Aadressiriba - aadressiaknas on esialgselt kodulehekülje aadress. Selle saab aga väljalt kustutada ja asendada see klaviatuurilt uue aadressi tippimisega.

Tööriistariba – siin asuvad töönupud.

Kuidas Internetis liikuda?

Hüperlingid

Internetilehekülgedel on **hüperlingid** ehk *lingid*. **Hüperlink** on elektrooniline tekst, mis sisaldab viitasid (*linke*) teistes arvutites paiknevatele tekstidele. Viidaks võivad olla lehekülje suvalised osad (lause, sõna, pilt vms).

Enamasti on veebilehtedel üks või rohkem linki, millel klõpsamine viib sind edasi järgmisele veebilehele. Tavaliselt tuleb sul linkidega edasi liikuda siis, kui sa ei tea otsitava veebilehe täpset aadressi või kui uurid mingi lehekülje sisu.

Kuna veebilehtedel on erinev sisu ja kujundus, näevad ka nende lingid erinevad välja. Sõnad on hüperlingis [teist värvi ja alla joonitud](#). Kui liigud mööda veebilehte hiirega, siis seal, kus on hüperlink, muudab kursor oma kuju:



„Käpp“ (osutav sõrm) tähendab, et tegu on lingiga, mis avaneb, kui sellel klõpsata.



Nool on hiirekursori tavaline „osutamise“ kuju, mida kasutatakse veebilehel liikumiseks

I

Kui kursor muutub selliseks, saab sellesse kohta tippida teksti.

Aadressid ja aadressiriba kasutamine

Kui tead selle koha täpset aadressi, mida tahad vaadata, võid selle kirjutada otse aadressiribale järgmiselt:

1. Märgista olemasolev aadress seda klõpsates
2. Tipi aadressiribale uus aadress, nt www.regionaalhaigla.ee
3. Vajuta **Enter** klaviatuurilt

Sinu arvuti ekraanile ilmub nüüd Põhja-Eesti Regionaalhaigla koduleht. Aadressi algususse pole vaja kirjutada protokollit <http://>, sest Internet Explorer lähtub sellest, et soovid otsida mingit veebilehte, mis kasutab seda protokollinime. Isegi www-d pole sageli vaja tippida, kui aadress nii algab – sellegi „aimab“ brauser ise ära ja lisab omalt poolt.



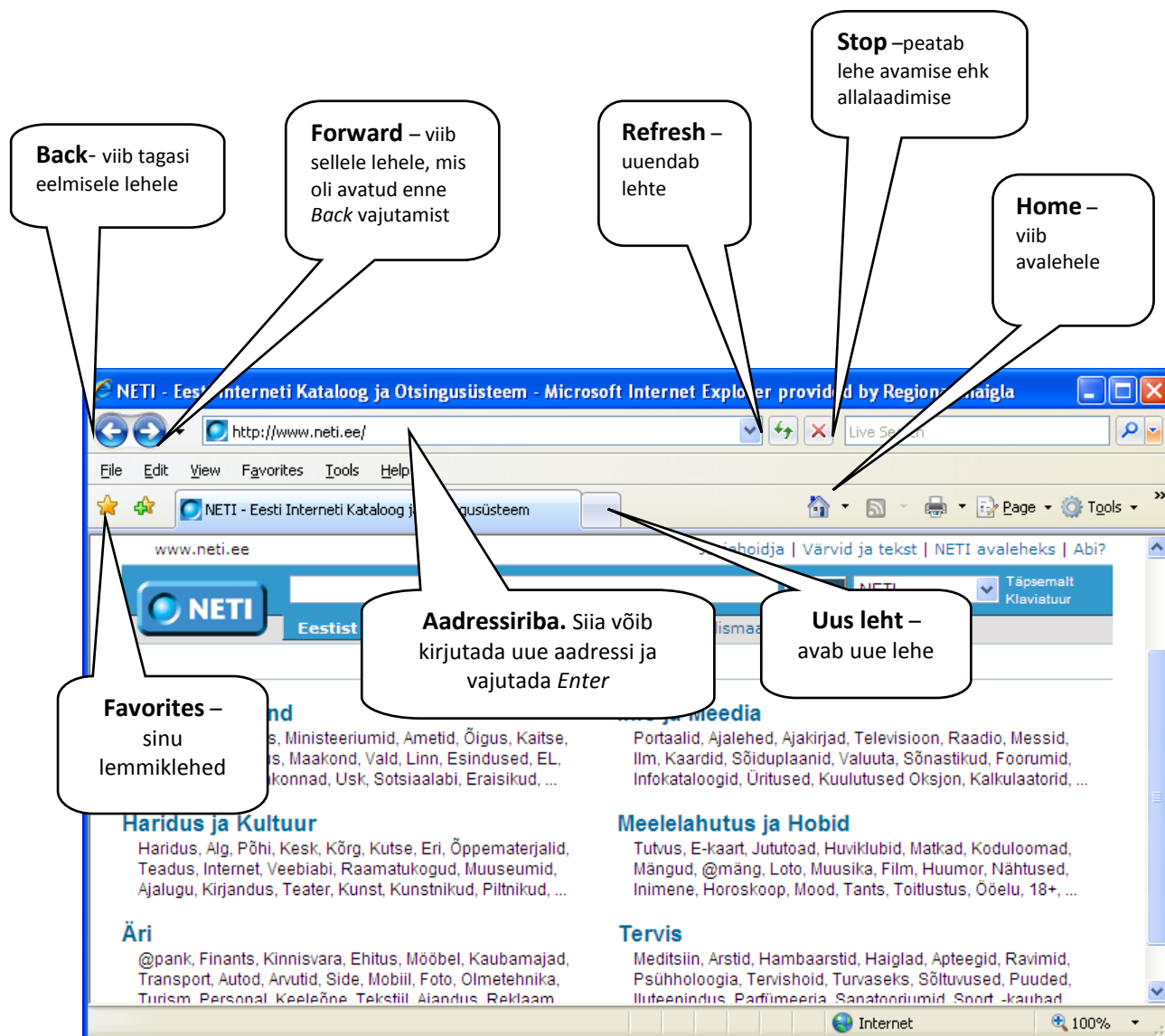
NB! Pea meeles, et <ä>, <ö>, <õ> ja <ü> tähte Internetiaadressides ei kasutata, samuti ei ole aadressides tühikuid.

Kõik kasutatud aadressid salvestatakse ja esinevad aadressvälja rippmenüüs, kust saab neid uuesti kasutada nende ridadel klõpsates:



Internet Exploreri peamised nupud

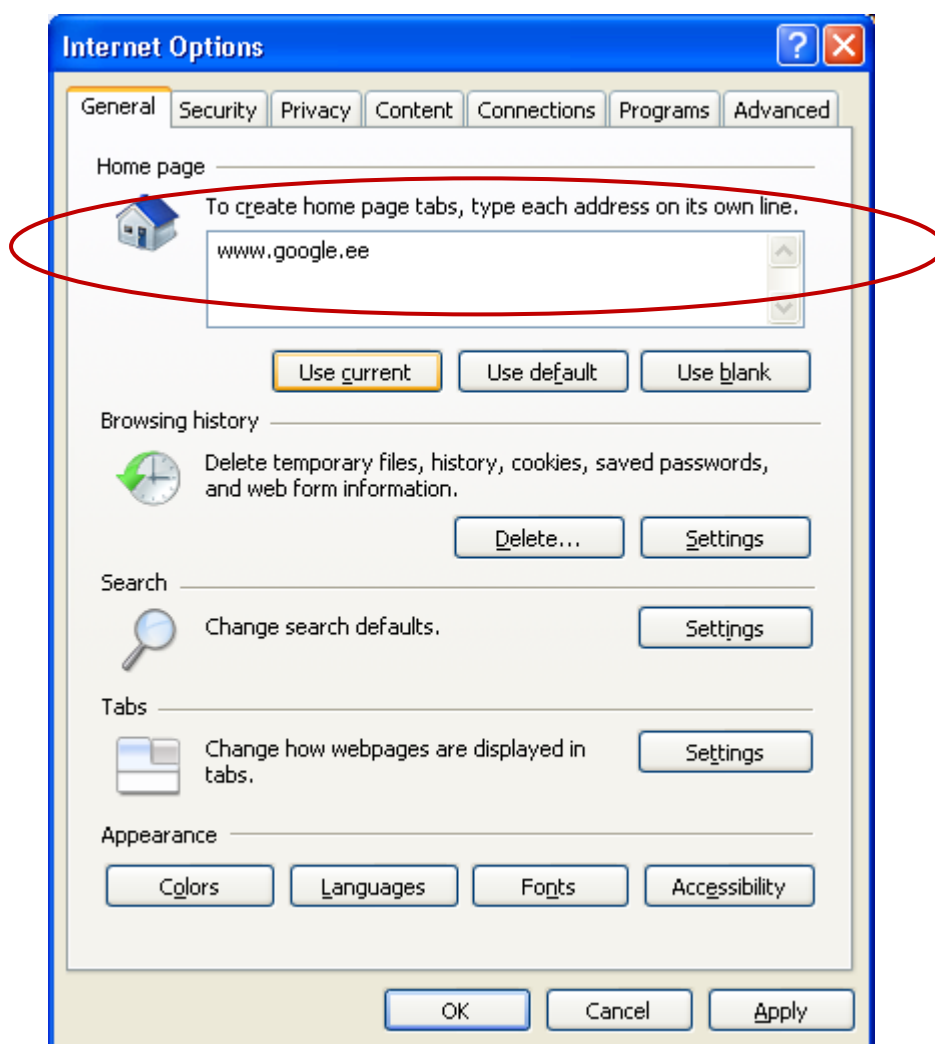
Veebilehtede vahetamiseks, info otsimiseks või akna sisu värskendamiseks võid kasutada brauseriakna tööriistariba nuppe:



Internet Exploreri avalehe muutmine


Standardina kasutatakse avalehena Microsoft kodulehekülge (Eestis – www.neti.ee), kuid sa võid valida selleks suvalise veebilehe, nt oma lemmikotsingumootori.

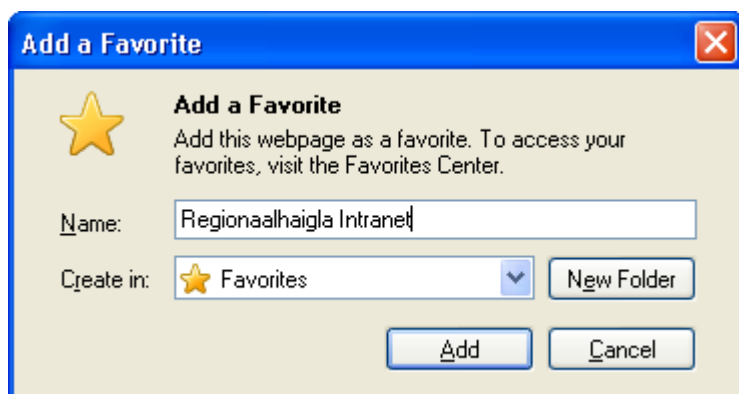
1. Vali menüüst **Tools-> Internet Options-> General** vahekaart
2. Kirjuta oma avalehe aadress **Home page** kasti (nt www.google.ee)
3. Vajuta **OK**



Teeme lemmikute kausta (Favorites)

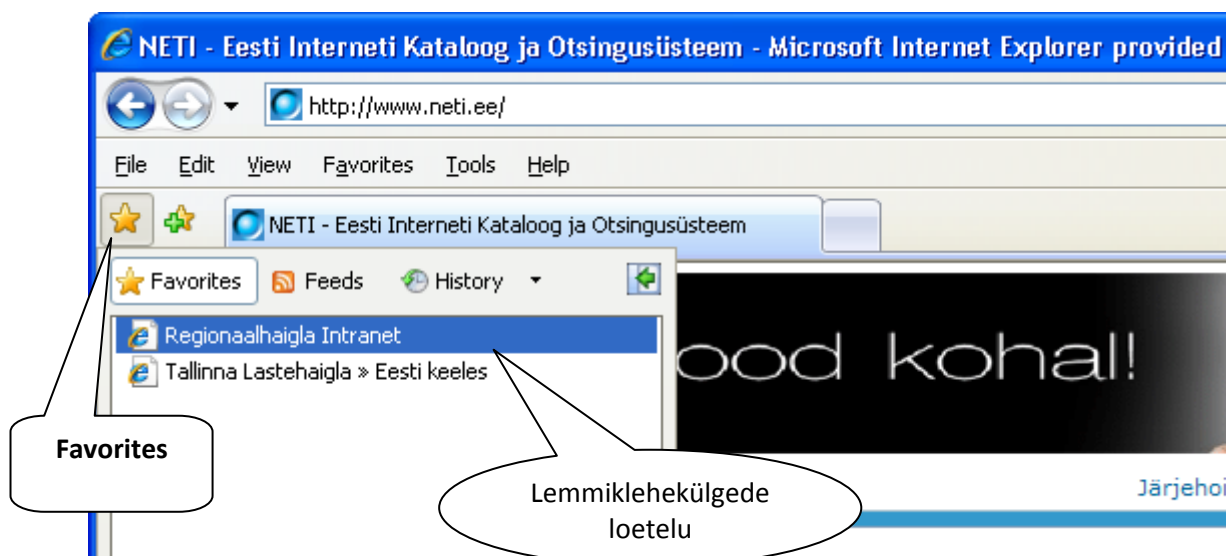
Et vajalikud ja huvitavad veebilehed ka edaspidi üles leida, saab need oma lemmikutesse (järjehoidjatesse) lisada ning edaspidi sealt avada neid lehti.

1. Kui oled oma lemmikleheküljel ja soovid seda salvestada „Lemmiklehekülgede“ kausta, vali nupuribalt kollane täht plussiga  **Add to Favorites** (lisada lemmikutesse) -> Avaneb menüü **Add to Favorites**



2. Reale **Name:** sisesta nimi, mida tahad lemmikule omistada, et hiljem seda nimekirjast kiiresti leida.
3. Lemmiku lisamisel saad valida ka kausta, kuhu lemmik paigutatakse -> selleks klõpsa nupul **Create in** ja vali kaust.
4. Nupuga **New Folder** saad luua uue kausta lemmikute jaoks
5. Kinnita oma salvestamissoovi ja klõpsa hiirega nupul **Add**

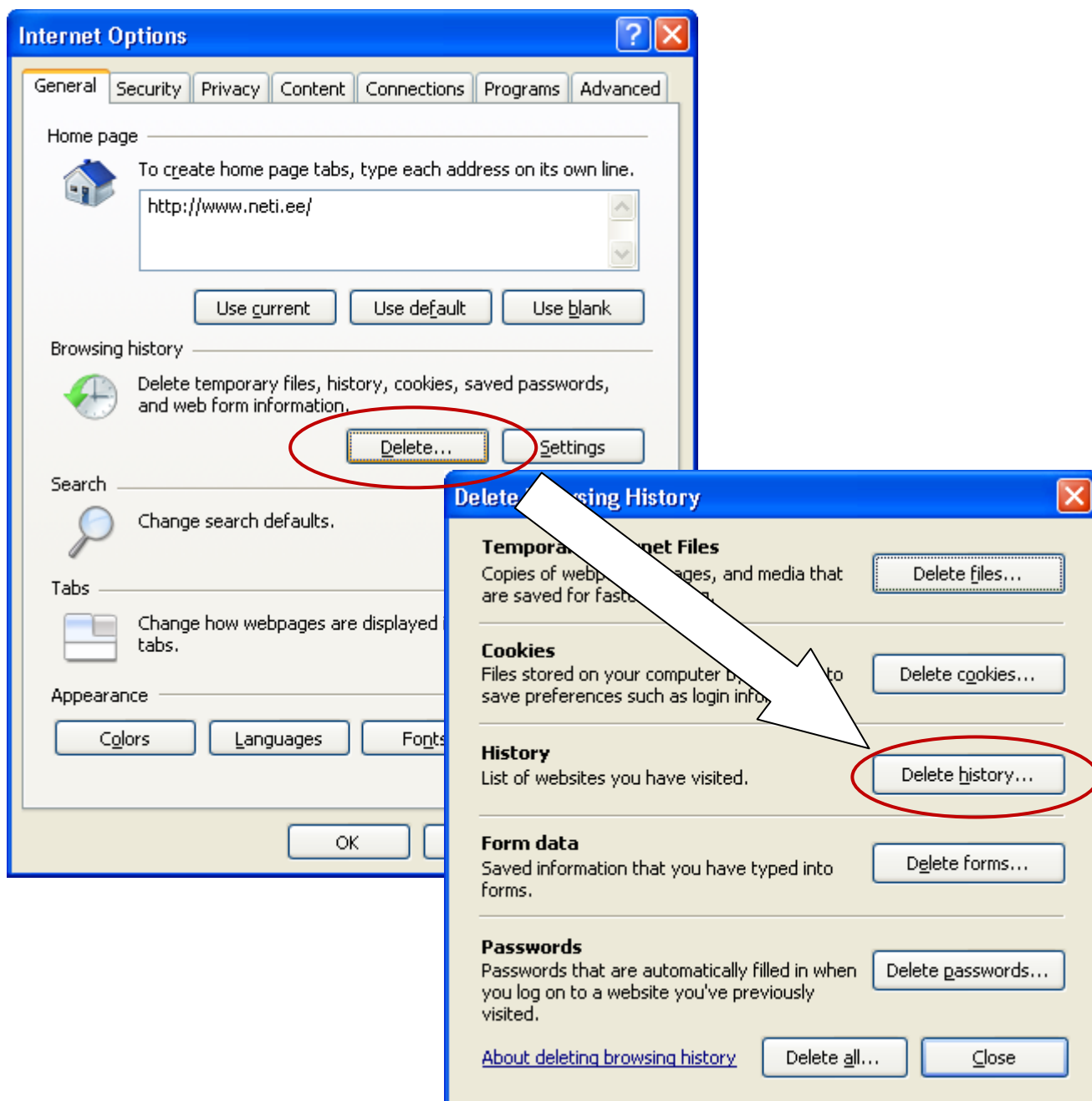
Kui soovid oma lemmiklehekülge külastada, ava menüü **Favorites** ja klõpsa lehekülje nimel, mida soovid avada



Teie külastatud veebilehtede ajaloo kustutamine

Vaikimisi Internet Explorer säilitab kõikide teie külastatud veebilehtede ajaloo. Külastatud veebilehtede ajaloo kustutamiseks valige **Tools->Internet options->General**

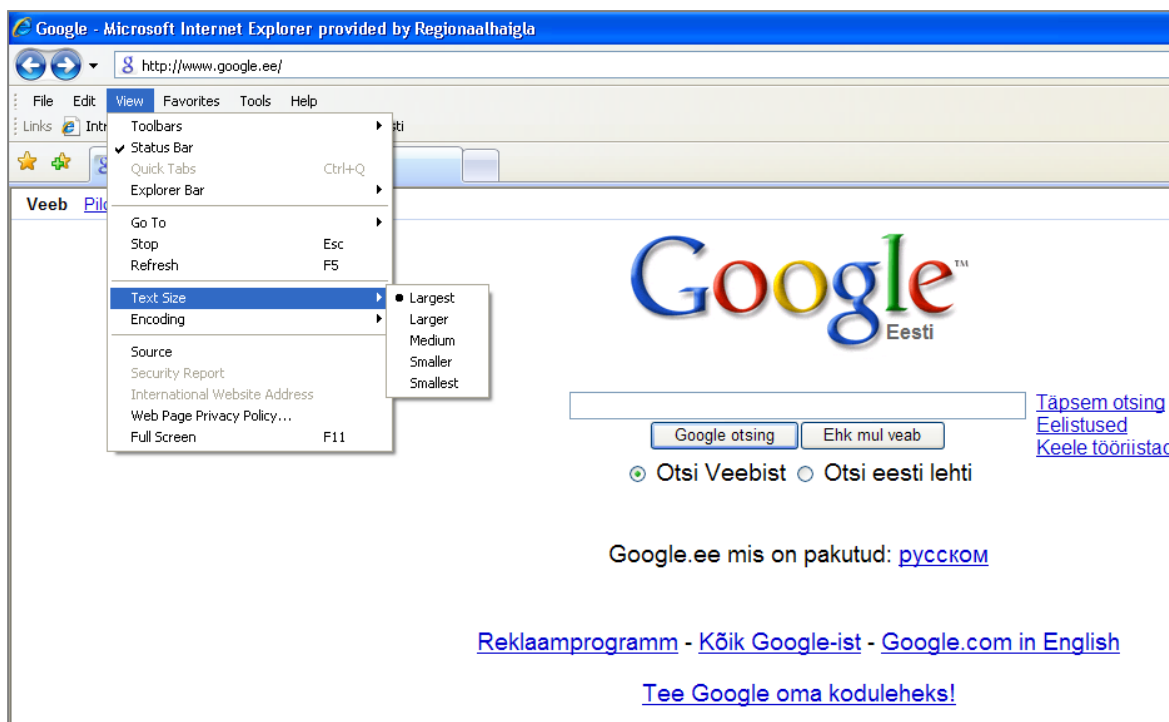
Jaotises **Browsing history** klõpsake käsku **Delete** (*kustuta ajalugu*) ning avanenud aknas nuppu **Delete history**, et kinnitada oma soov ajaloo kustutamiseks.



Teksti suuruse määramine

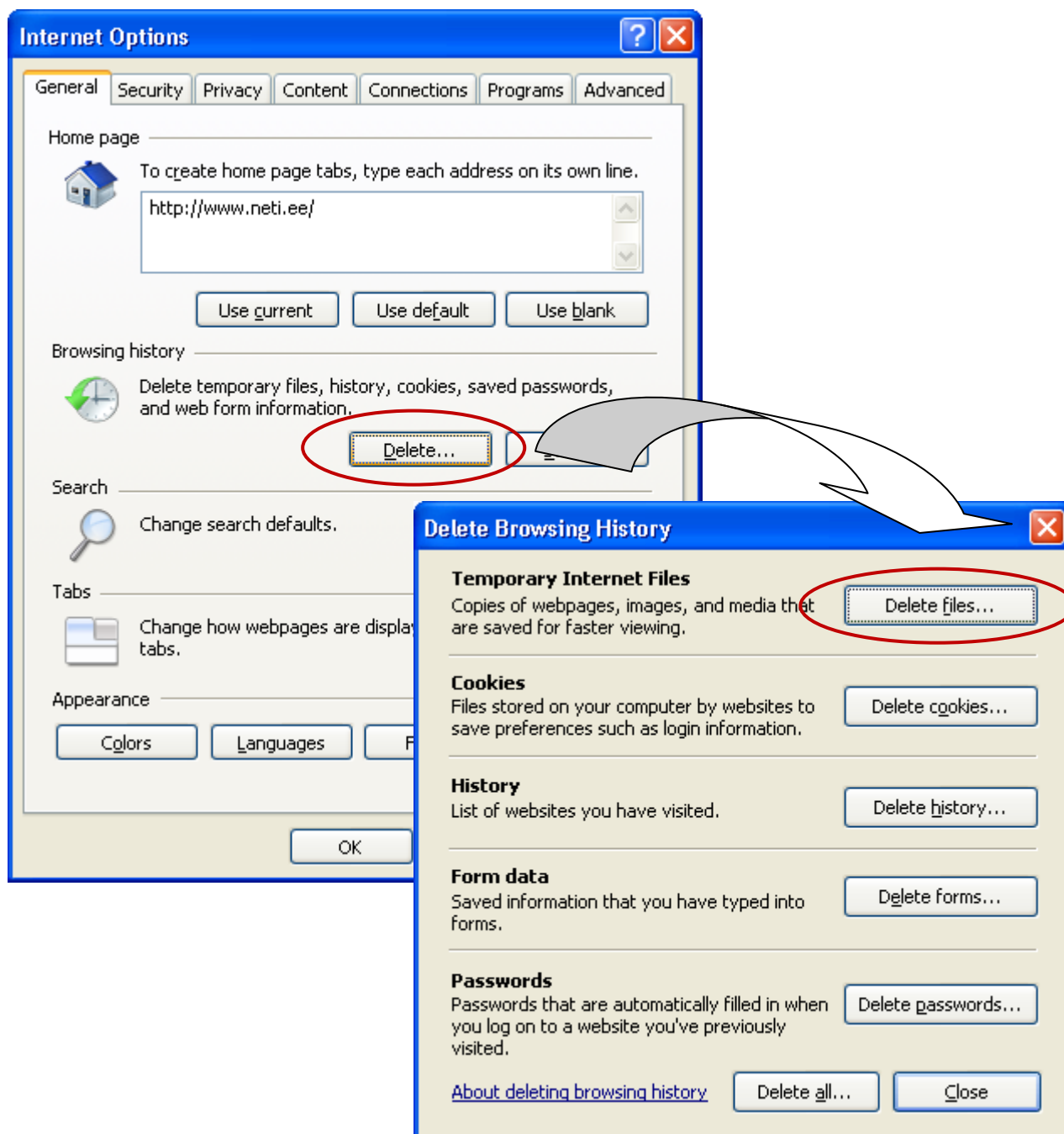
Kui sul on raske veebilehtedel väikest kirja lugeda, saad teksti suurust muuta.

Selleks vali **View-> Text Size** ja klõpsa soovitud suurust (kus *Largest* on kõige suurem, ja *Smallest* kõige väiksem suurus)



Brauseri omaduste muutmine: ajutiste Interneti-failide kustutamine

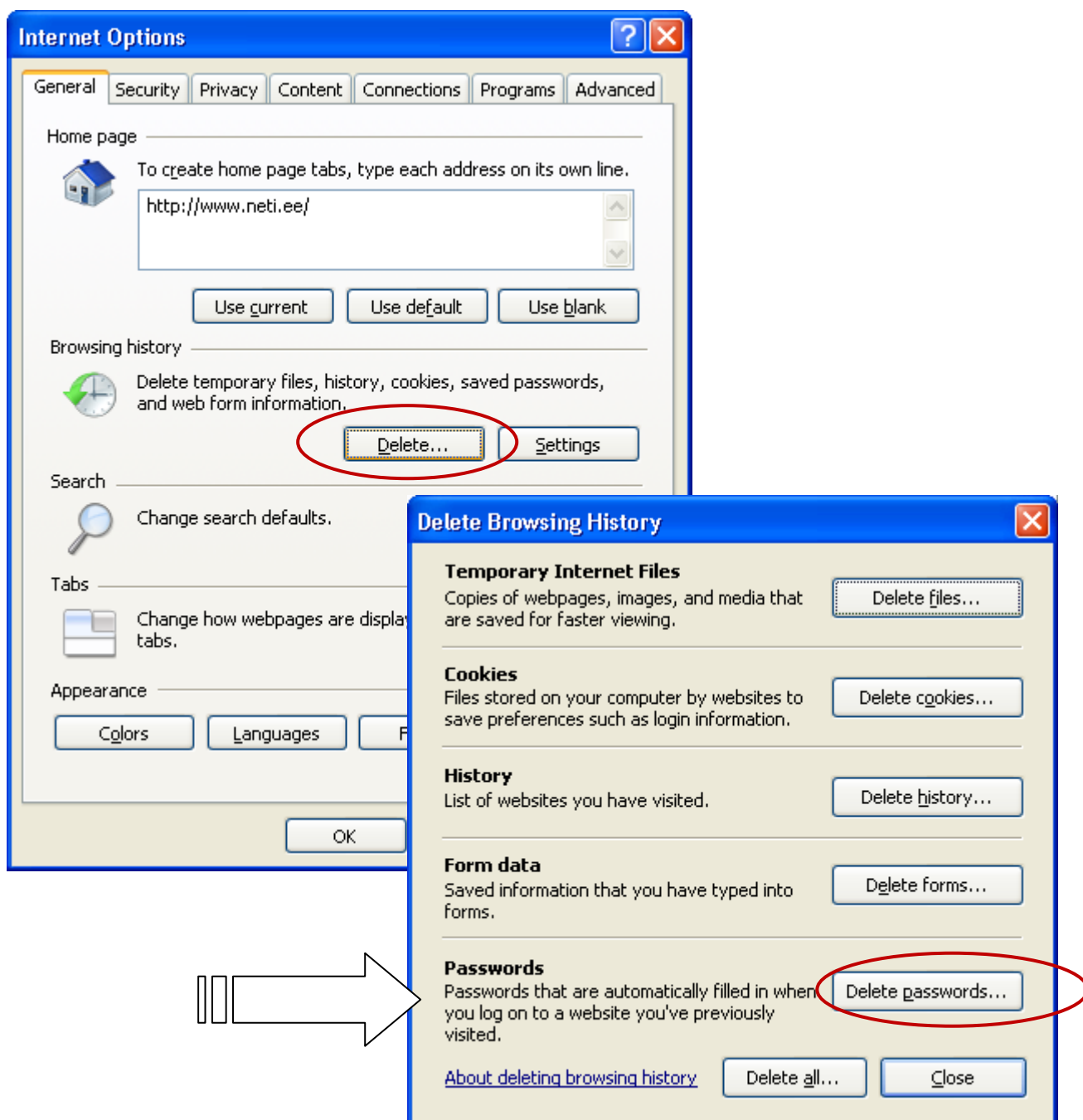
Temporary Files – ajutised interneti failid, nn „puhver“, kus hoitakse külastatud veebisaitide sisu, mida saab offline režiimis vaadata. Võimaluse korral kuvatakse dokumendid Interneti asemel alati puhvril. Nupuga **Delete Files** saab puhvri tühjendada. Puhvril hoitakse kõiki vaadeldud dokumente ja sinna koguneb tuhandeid faile, millest paljud on kasutusel, kui sa sama veebisaiti korduvalt ei külasta. Seepärast võiks puhvri aeg-ajalt tühjendada. Vaikimisi kasutatakse puhvriks 10% kõvaketta mahust.



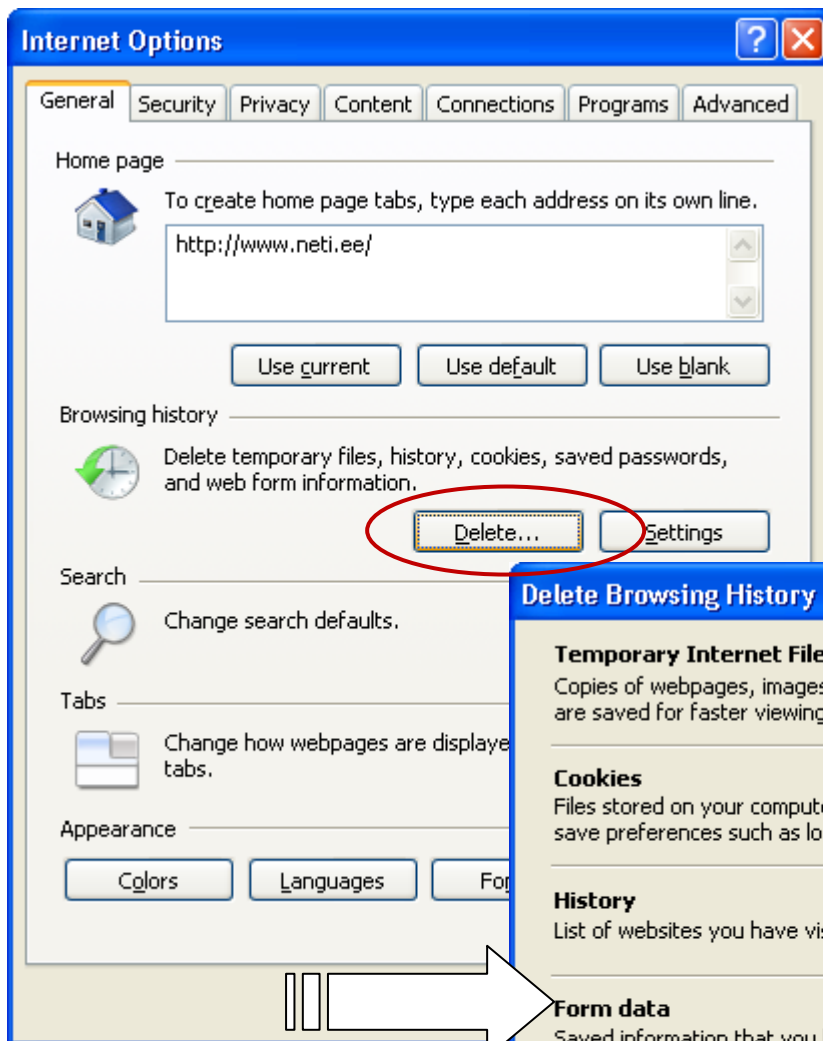
Automaatteksti ajaloo kustutamine

Automaattekst teeb sisendpaneelis ettepanekuid teksti (nt otsingusõnade ja paroolide) kiiremaks sisestamiseks. Internet Explorer säilitab teabe, mille sisestate otsingureale ja paroolid, mida kasutate veebisaitidele sisse logimiseks. Privaatsuse kaitsmiseks järgige selle teabe kustutamiseks järgnevaid.

Paroolide kustutamine



Otsingusõnade kustutamine ehk Delete forms



Otsing Internetis

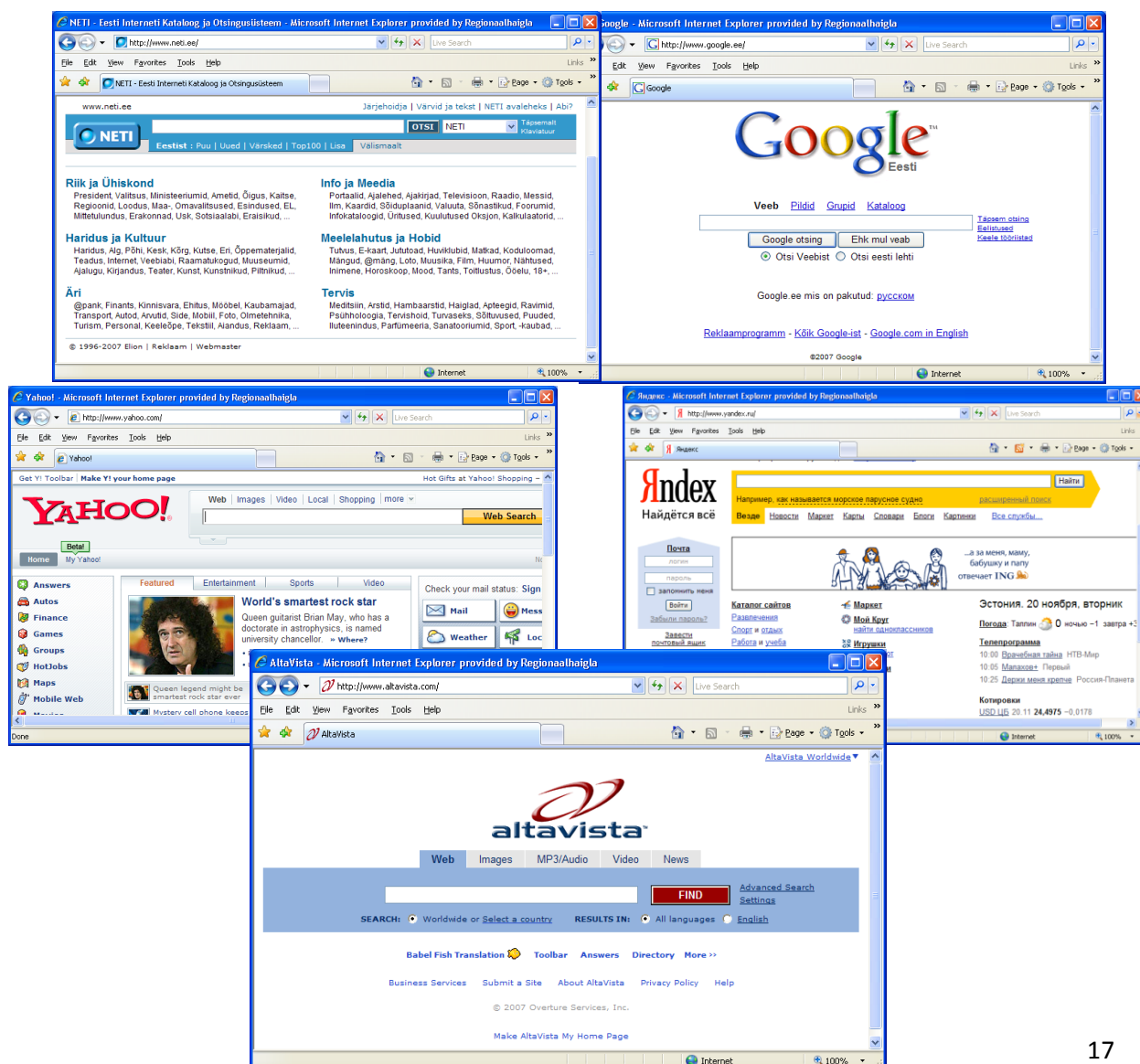
Teabeotsing Internetis muutub iga aasta üha keerukamaks ja aegaviitvamaks. Samal ajal kui veebi maht kahekordistub iga 6-8 kuuga, suudavad otsisüsteemid katta sellest üha väiksem osa. Võrguotsingute hõlbustamiseks on välja töötatud palju uusi meetodeid ja otsivahendeid, millest allpool on toodud lühike ülevaate.

Veebis kasutusel kahte tüüpi otsiaparate: **kataloogiotsing** ja **märksõnaotsing**.

Kataloogiotsingul on aluseks teema nimetus (tematika) ja seda kasutatakse kindla märksõna puudumisel. Otsing toimub teemade järgi hierarhiliselt, alates üldteemast ja seejärel kitsenedes

Märksõnaotsingu korral antakse otsiprogrammile (otsingumootorile) ette otsitavat materjali lähemalt iseloomustav märksõna või fraas. Programm sirvib välkkiirelt läbi tohutu materjali, mis leidub Internetis. Järgnevalt toob teabeotsiteenus ekraanile loetelu leitud materjalide kohta. Eeliseks on palju suurema andmebaasi olemasolu kui eelmisel juhul, kuid puuduseks suure arvu ühtelangevate vastuste teke, millest paljudel pole otsitavaga mingit seost.

Tavaliselt otsingusüsteemid kombineerivad mõlemat meetodit.

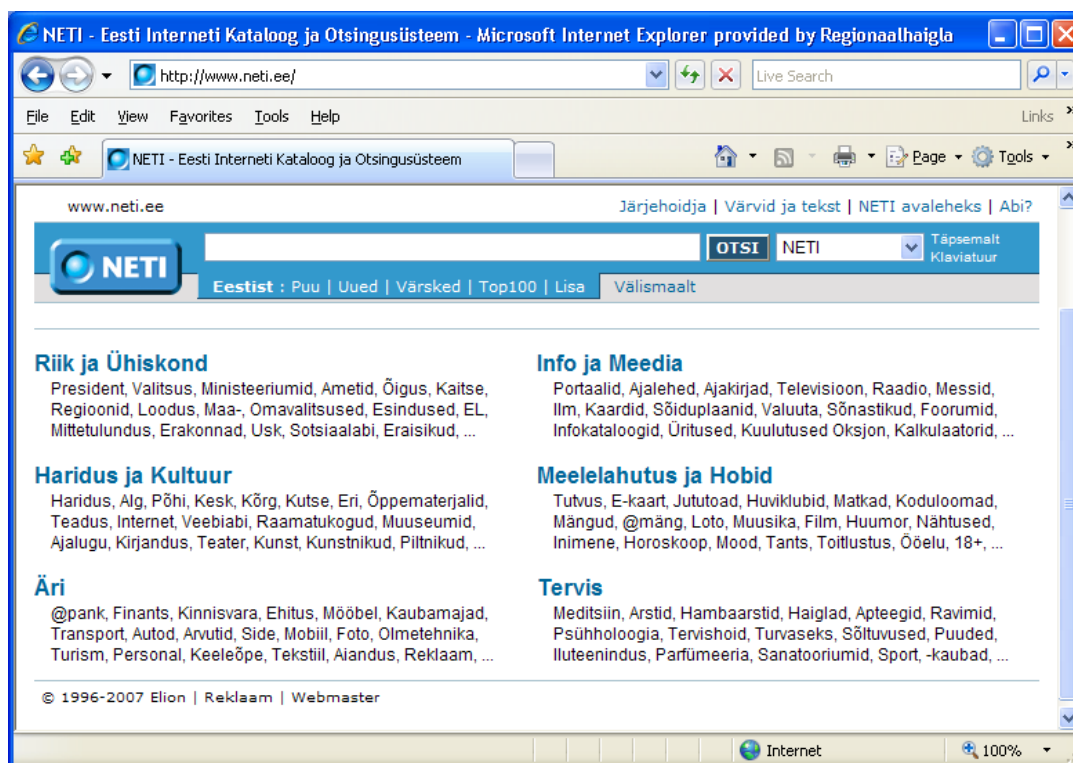


Kataloogid

Kataloogides on suur osa tööst juba ette ära tehtud: leheküljed on kvaliteetsed ja temaatilises järjekorras nagu tavalises raamatukogus. Teemaindeksites saad nagu raamatukoguski „riiulilt otsida“ enne mingi kindla „raamatu“ välja valimist. Võid uurida erinevaid teemasid/ kategooriaid ja võib olla ei peagi sa eraldi teemaindeksis otsingut kasutama, sest võid leida otsitava lihtsalt sind huvitavaid teemasid „lehtsedes“. Vastavaid linke klõpsates jõuad sa sageli otsitava veebileheni. Enamik katalooge pakub ka otsinguvõimalust, et leiaksid hõlpsamalt vajaliku koha.

Kõige tuntumad temaatilised kataloogid on praegu Eestis...

- www.neti.ee
- www.ee
- www.infoweb.ee



ning maailmas...

- Yahoo www.yahoo.com

Märksõnaotsing

Otsingumootor (*search engine*) on arvutiprogramm, mis oskab lugeda teksti ja jälgida veebilehtedel olevaid linke. Arvutiprogrammid, mida kutsutakse “ämblikuteks” (ingl. *spider*), käivad pidevalt internetilehekülgedel ja korjavad neist sõnu, moodustades nii märksõnastiku. Iga märksõna juurde lisatakse antud sõna sisaldanud lehekülgede aadressid. Kui sisestada otsingumootorisse märksõna, ei hakata sel hetkel läbi otsima Internetiaadresse, vaid otsitakse koostatud märksõnastikust ja väljastatakse vastusena aadressid, mis olid lisatud antud märksõna juurde. Päringu tulemus antakse linkidena nendele aadressidele.

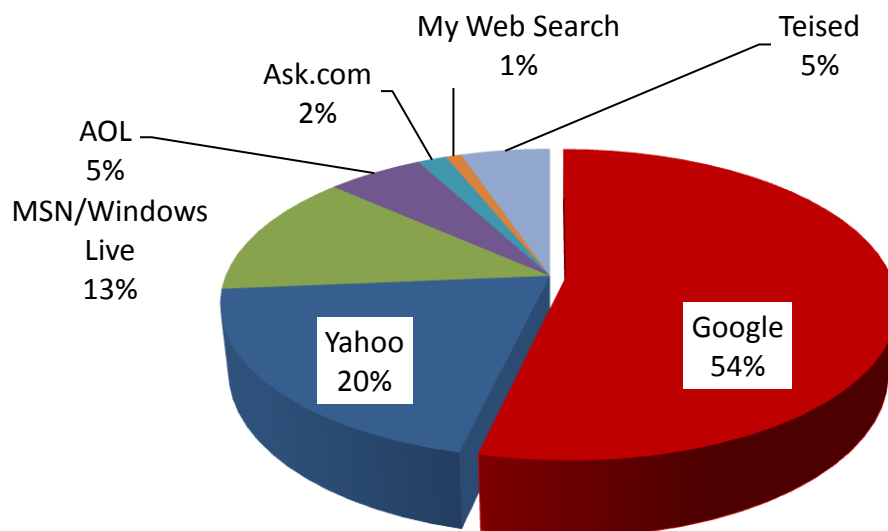
Otsingumootorid sisaldavad kataloogidest palju enam viiteid. Vastukaaluks pole kvaliteedinõuded nii kõrged, sest otsinguprogrammid ei ole nii täiuslikud, et suudaksid hinnata veebilehe kvaliteeti sama hästi kui inimene.

Levinuimad otsivahendid: Märksõnaotsing

- Google www.google.com
- Yahoo <http://search.yahoo.com/web>
- Live Search www.live.com/
- MSN www.msn.com
- AltaVista www.altavista.com
- Search.com www.search.com
- Ask www.ask.com
- AOL NetFind www.netfind.com
- Neti www.neti.ee
- Yandex: www.yandex.ru

Otsingumootor GOOGLE

Google on interneti üks suurimatest „mootoritest” - eelmisest aastast pärit [uuringu kohaselt](#) on Google käes 54 % internetiotsingutest - ehk pea pool.



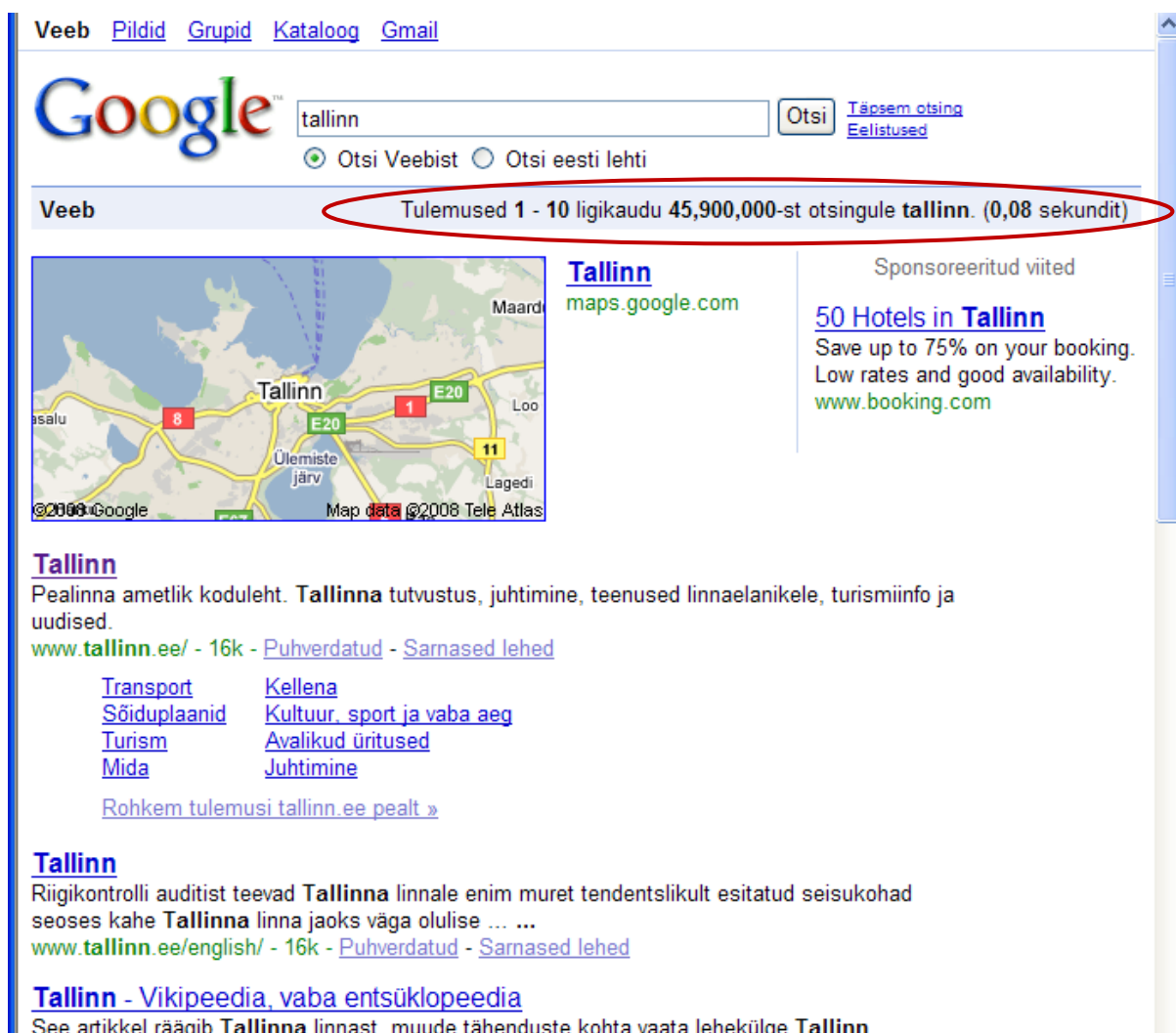
Google otsingumootori kasutamiseks tuleb kirjutada aadressiribale aadress www.google.ee ja klõpsata klahvi **Enter**



Lihtpäring

Näiteks otsing sõna "Tallinn" järgi annab nimekirja kõikidest otsisüsteemis registreeritud lehekülgedest, mis sisaldavad seda märksõna, - mingit infot Eesti pealinna kohta. Kuna mitmed otsisüsteemid sisaldavad oma baasis infot kümne või isegi mitmekümne miljoni eri lehekülje kohta, hõlmates sellega olulisema osa kogu Internetis avalikult kättesaadavast infost, toimub sõna „Tallinn“ otsing tegelikult üle kogu maailma.

Päringute tulemused väljastatakse tavaliselt **nimekirjana**, kus leitud leheküljed (viited neile) on järjestatud otsitava(te) sõna(de) esinemisrõhkuse järjekorras.



Veeb [Pildid](#) [Grupid](#) [Kataloog](#) [Gmail](#)

Google™ [Täpsem otsing](#)
[Eelistused](#)

Otsi Veebist Otsi eesti lehti

Veeb **Tulemused 1 - 10 ligikaudu 45,900,000-st otsingule tallinn. (0,08 sekundit)**

[Tallinn](#)
maps.google.com

Sponsorireeritud viited
50 Hotels in Tallinn
 Save up to 75% on your booking.
 Low rates and good availability.
[www.booking.com](#)

Tallinn
 Pealinna ametlik koduleht. **Tallinna** tutvustus, juhtimine, teenused linnaelanikele, turismiinfo ja uudised.
[www.tallinn.ee/](#) - 16k - [Puhverdatud](#) - [Sarnased lehed](#)

[Transport](#) [Kellena](#)
[Sõiduplaanid](#) [Kultuur, sport ja vaba aeg](#)
[Turism](#) [Avalikud üritused](#)
[Mida](#) [Juhtimine](#)

[Rohkem tulemusi tallinn.ee pealt »](#)

Tallinn
 Riigikontrolli auditist teevad **Tallinna** linnale enim muret tendentslikult esitatud seisukohad seoses kahe **Tallinna** linna jaoks väga olulise
[www.tallinn.ee/english/](#) - 16k - [Puhverdatud](#) - [Sarnased lehed](#)

Tallinn - Vikipeedia, vaba entsüklopeedia
 See artikkel räägib **Tallinna** linnast, muude tähenduste kohta vaata lehekülge **Tallinn**

Goooooooooogle ▶

Tulemuste leht: [1](#) [2](#) [3](#) [4](#) [5](#) [6](#) [7](#) [8](#) [9](#) [10](#) [Järgmine](#)

Nimekiri edastatakse kliendile tavaliselt kümne või mõnekümne ühiku kaupa; selle läbi vaadanud, saab siirduda järgmistele viidetele, mis langevad kokku juba väiksema tõenäosusega.

Leitud dokumentide relevantsuse hindamine

Google kuulub uue põlvkonna otsimootorite hulka, kus veebilehe tähtsuse määramisel kasutatakse paljusid lisafaktoreid, mida teised otsisüsteemid ei tee. Peamisteks nende hulgas on sagedus, millega teised veebisaidid vaadeldavale saidile viitavad ja kui üldtuntud nimetatud saidid ise on. Sellele vaatamata on otsisüsteemid suhteliselt rumalad, kuna need pole võimelised saama aru teksti sisust, vaid otsivad sõnu või tekstiosi mehaaniliselt. Tavaline on olukord, kus mingit konkreetset teemat otsides saadakse vastuseks tohutu hulk viiteid, millest enamik on kasutud. Seepärast tuleb kõigepealt osata formuleerida võrdlemisi mõistlik päring, mis ei haara endaga kaasa igasugust "prahti". Ning ka siis tuleb olla valmis vaatama läbi tihti sadu kodulehekülgi, millest parimal juhul vaid üks või mõni vastab sisu poolest otsija konkreetsetele lootustele. Seega nõuab efektiivne otsing Internetis mõningaid vilumusi ja kogemusi.

Otsingu tulemusena saate kindlasti ka mitteasjakohaseid (mitterelevantseid) dokumente. See on paratamatu. Ideaaljuhul sooviksite saada ainult relevantseid dokumente. Leitud dokumentide relevantsust saate hinnata, vaadates pealkirja, võtmesõnu ja sisukokkuvõtet. Kui viimane puudub, on päris raske hinnata, kas tegemist on relevantse dokumendiga. Mõnikord selgub see alles siis, kui käes on ka täistekst.

Mõned näpunäited

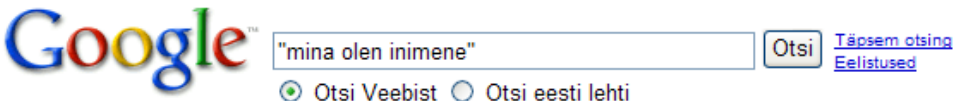
- Vaadake leitud relevantsetele dokumentidele lisatud märksõnu, samuti võite leida dokumentide kirjetest või täistekstist olulisi sõnu, mida otsingule lisada.
- Vaadake leitud relevantsete dokumentide kasutatud kirjanduse nimekirja, ehk on seal mõni, mida tahaksite ise lugeda.
- Mõelge, milliseid otsingumootoried saate veel kasutada.
- Piirake otsingut sisukokkuvõtte või pealkirja väljaga, nii saate relevantsemad tulemused, sest olulised sisu kirjeldavad sõnad peaksid enamasti pealkirjas või sisukokkuvõttes esinema
- Kasutage sünonüüme
- Kasutage erinevaid sõnavorme
- Ärge kasutage liiga tavalisi sõnu

Fraasiotsing

Otsitakse mingi kindlat väljendit või lauset sisaldavaid dokumente. Päringu esitamisel tuleb otsitav fraas panna jutumärkidesse. Sellisel juhul otsitakse dokumente, kus märksõnad asuvad kõrvuti ja samas järjekorras.

Näiteks: "mina olen inimene"

Leitakse dokumendid, kus on täpselt selline fraas.



Veeb

[Rate.ee :: huvid :: ka-mina-olen-inimene-ära-tee-mulle-liiga](#)

Huvi: ka-**mina-olen-inimene**-ära-tee-mulle-liiga. populaarsemad huvid » - « tagasi kasutaja ankeedile. Sisesta mõni huvi (täpne sõnastus): ...

www.rate.ee/interests.php?id=2318157&user=1756713 - 20k - [Puhverdatud](#) - [Sarnased lehed](#)

[Rate.ee :: kasutajate testid :: mina olen inimene kes teie olete](#)

Test: **mina olen inimene** kes teie olete. Soorita test. Näita ainult tema sõpru kõiki, Kuva. kõik, kuu, nädal, 3 päeva, 1 päev ...

www.rate.ee/quiz/kristianige1999/ - 33k - [Puhverdatud](#) - [Sarnased lehed](#)

[Rohkem tulemusi www.rate.ee pealt »](#)

[Olen ise hakanud kirjastuste käepikenduseks](#)

Mina olen inimene, kes tahaks kellessegi uskuda. Et oleks olemas niisugune autoriteet, kes ajab ühte joont lõpuni. On hirmus kahju, kui need autoriteetid ...

greta.cs.ioc.ee/~opleht/Arhiiv/98Jan23/artikkel6.html - 15k - [Puhverdatud](#) - [Sarnased lehed](#)

Metamärgi kasutamine

Saate fraasi otsimiseks kasutada metamärke - (*) vastab suvalisele sõnale.

Näiteks: „* ja poliitika“ otsib kõiki sõnu ja sõnavorme fraasis

„ajalugu ja poliitika“

„ühiskond ja poliitika“

„naised ja poliitika“

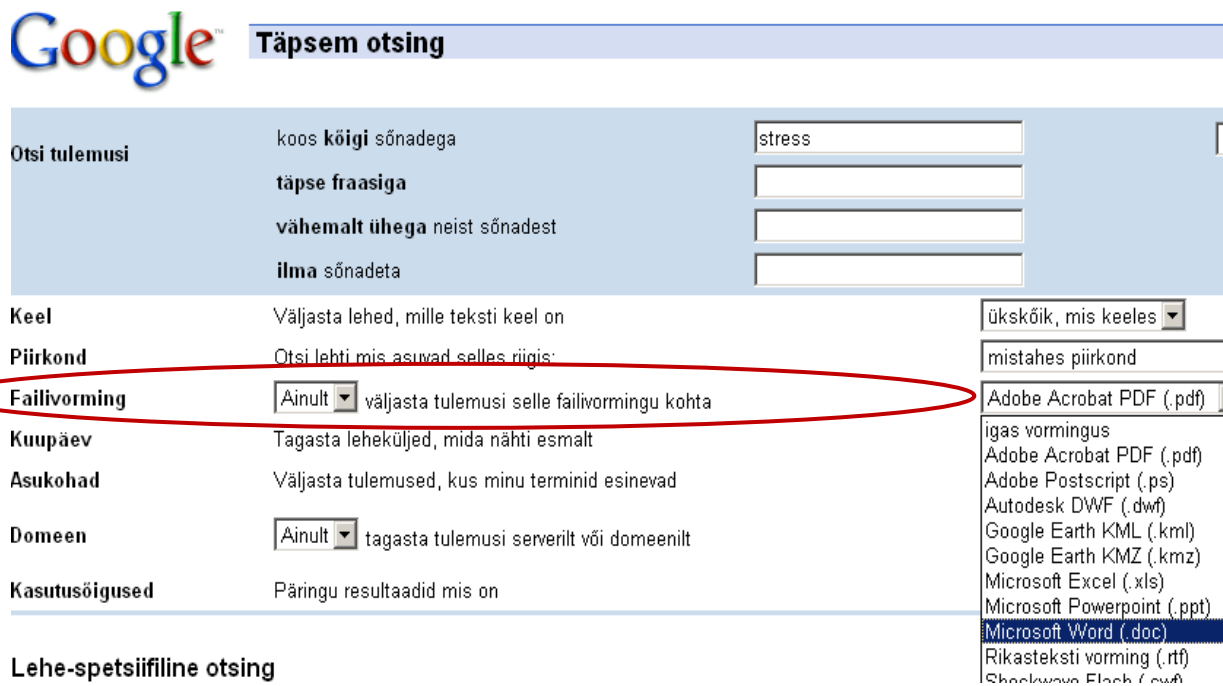
„majandus ja poliitika“

jne.

Google täpsem otsing

Failide otsimine

Google võimaldab otsida vasteid ainult määratud tüüpi dokumentidest! Näiteks, stress filetype:doc otsib sõnu stressi kohta ainult Microsoft Word'i dokumentidest.



Google Täpsem otsing

Otsi tulemusi koos kõigi sõnadega stress

täpse fraasiga

vähemalt ühega neist sõnadest

ilma sõnadeta

Keel Väljasta lehed, mille teksti keel on ükskõik, mis keeles

Piirkond Otsi lehti mis asuvad selles riigis: mistahes piirkond

Failivorming Ainult väljasta tulemusi selle failivormingu kohta

Kuupäev Tagasta leheküljed, mida nähti esmalt

Asukohad Väljasta tulemused, kus minu terminid esinevad

Domeen Ainult tagasta tulemusi serverilt või domeenilt

Kasutusõigused Pärangu resultaadid mis on

Adobe Acrobat PDF (.pdf)

igas vormingus

Adobe Acrobat PDF (.pdf)

Adobe Postscript (.ps)

Autodesk DWF (.dwt)

Google Earth KML (.kml)

Google Earth KMZ (.kmz)

Microsoft Excel (.xls)

Microsoft Powerpoint (.ppt)

Microsoft Word (.doc)

Rikasteksti vorming (.rtf)

Shockwave Flash (.swf)

Lehe-spetsiifiline otsing

Googlis toetatud on järgmised failiformaadid: pdf, ps, wk1, wk2, wk3, wk4, wk5, wki, wks, wku, lwp, mw, xls, ppt, doc, wks, wps, wdb, wri, rtf, swf, ans, txt, xml, cpp, java.

Mis tähendavad need formaadid?

*.doc; *.rtf – MS Word tekstidokument

*.ppt; *.pps – MS PowerPoint presentatsioon

*.xls – MS Excel tabel

*.pdf - Acrobat Reader (tekstidokumentid, raamatud, jaotusmaterjalid)

*.zip - Winzip arhiivid

*.exe - see on iseseisev programm, vaja salvestada ja siis käivitada. Võib olla ka mingi programmi installeerimispakett.

*.jpg - pildid, mis avanevad brauseris endas (ei vaja tarkvara)

*.avi; *.mpg - video, peaks töötama korralikult häälestatud Internetis.

*.mp3; *.wav - muusika failid, peaks olema kuulatavad hea häälestuse korral.

Otsingu laiendamine

Otsi tulemusi	koos kõigi sõnadega	<input type="text"/>
	täpse fraasiga	<input type="text"/>
	vähemalt ühega neist sõnadest	<input type="text" value="turism reisimine"/>
	ilma sõnadeta	<input type="text"/>

„Vähemalt ühega neist sõnadest“ **laiendab otsingut**: leitavates dokumentides peab esinema kas üks või teine (või mõlemad) päringus ühendatud sõnadest.


Näiteks:

turism reisimine– leitakse artiklid, kus esinevad ainult *turism*, ainult *reisimine*, või nii *turism* kui ka *reisimine*

Reale „vähemalt ühega neist sõnadest“ on otstarbekas kirjutada...

1. **sünonüüme**: *õppur õppija*
2. **erineva kirjaviisiga sõnu**: *organization organisation*
3. **sarnase tähendusega /seotud sõnu ja fraase**: *turism reisimine*

Otsingu kitsendamine



Täpsem otsing

Otsi tulemusi	koos kõigi sõnadega	<input type="text" value="turism"/>
	täpse fraasiga	<input type="text"/>
	vähemalt ühega neist sõnadest	<input type="text"/>
	ilma sõnadeta	<input type="text" value="reklaam"/>

„Ilma sõnadeta“ **kitsendab otsingut**, esimene sõna peab esinema, teine ei tohi esineda. Nii saab välistada mõne sõna esinemist leitavates artiklites.

Näiteks:

Turism -reklaam- leitakse dokumendid, kus esineb sõna „turism“, kuid jäetakse välja dokumendid, kus esineb sõna „reklaam“.

lemmikloom -madu – leitakse leheküljed, kus esineb sõna “lemmikloom”, kuid jäetakse välja aadressid, kus esineb ka sõna “madu”.

Google kalkulaator

Google Calculator on üks meeldivamaid lahendusi - see võimaldab mitte ainult teha küllaltki keerukaid matemaatilisi tehteid, vaid ka **konverteerida erinevate mõõtühikute vahel** - näiteks 30 feet in meters, 451F in C.

Näited

Operaator	Example
+	3+44
-	13-5
*	7*8
/	12/3
^	8^2
% of	20% of 150
2 USD in EEK	valuuta konvirteerimine

Teadusinformatsiooni otsinguks sobivad otsingumootorid

scholar.google.com

www.scirus.com

infomine.ucr.edu

www.intute.ac.uk

Meditsiinilised otsingumootorid ja teemakataloogid

www.hon.ch/MedHunt

www.ncbi.nlm.nih.gov/PubMed

www.medweb.emory.edu

www.netdoctor.co.uk

www.kliinikum.ee/infokeskus

Kasulikud www-aadressid

maps.google.com/maps Kohaotsingumootor

www.youtube.com Videolõikude otsing

translate.google.com Tõlkimisteenus

babelfish.altavista.com/ Tõlkimisteenus

www.keelevaab.ee Erinevad sõnastikud

www.ase.ee/dict Vene-eesti-vene on-line sõnastik

ester.nlib.ee Eesti Raamatukogude Elektronkataloog

www.utlib.ee Tartu Ülikooli raamatukogu

www.riigiteataja.ee Õigusaktide andmebaas

estlex.ee/estlex/index.jsp Õigusaktide andmebaas

www.shareware.com (tarkvara otsing)

www.sm.ee Sotsiaalministeerium

www.stat.ee Statistikaamet

www.kutsekoda.ee Kutseregister ja kutsestandardid

www.tak.ee Tallinna Autobussikoondis (sõiduplaanid)

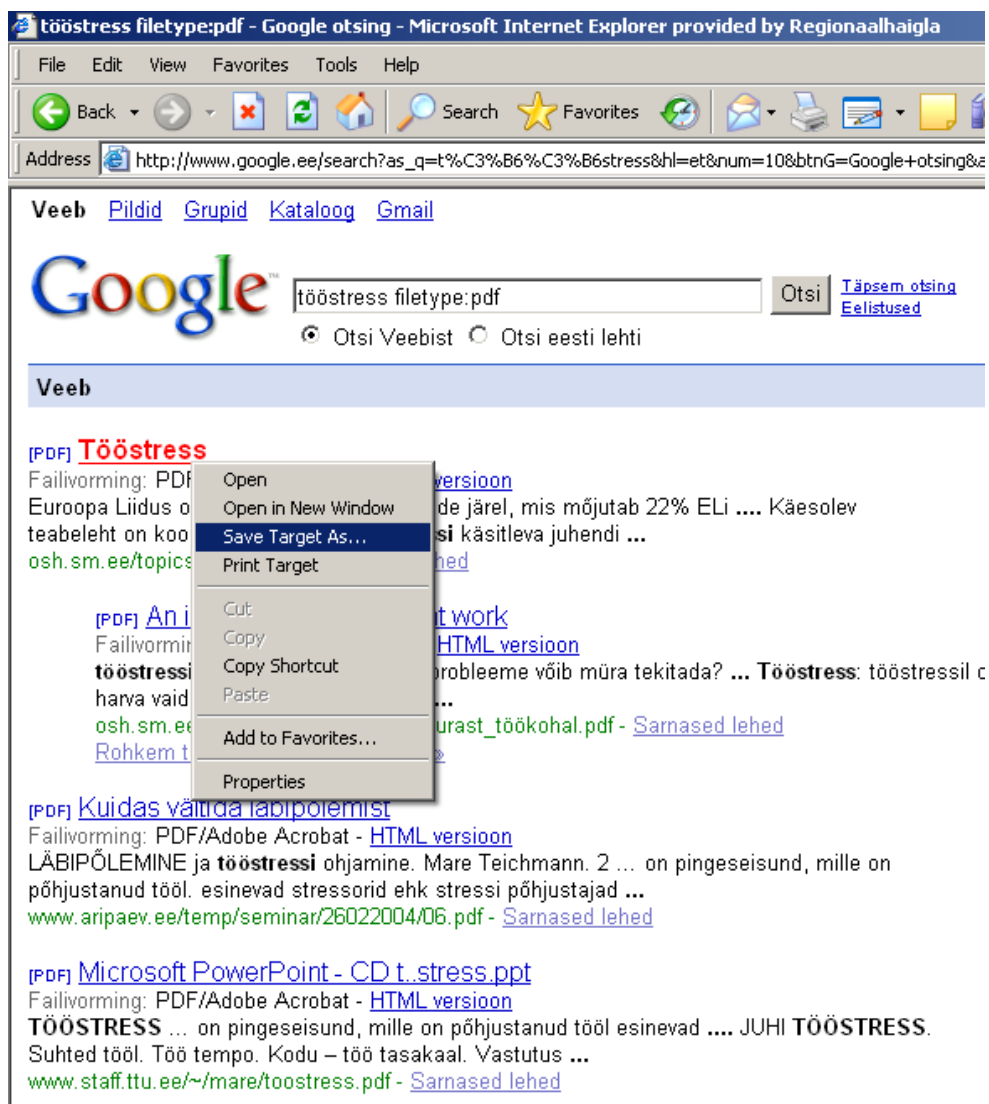
www.ebay.com Ostuotsing (ing.k)

www.shareware.com Tarkvara otsing (ing.k)

Internetilehelt materjali salvestamine

Failide salvestamine Internetist

Palju infot on internetis failidena, mida saab endale salvestada. Klõpsates hiire parema klahviga lingil, mis viitab failile, valige kiirmenüüst korraldus **Save Target As...**



The screenshot shows a Microsoft Internet Explorer browser window. The address bar contains the URL: http://www.google.ee/search?as_q=t%C3%B6%C3%B6stress&hl=et&num=10&btnG=Google+otsing&. The search bar contains the text "tööstress filetype:pdf". A right-click context menu is open over the first search result, with the option "Save Target As..." highlighted. The search results list several PDF files related to stress management.

Veeb [Pildid](#) [Grupid](#) [Kataloog](#) [Gmail](#)

Google [Täpsem otsing](#)
[Eelistused](#)

Otsi Veebist Otsi eesti lehti

Veeb

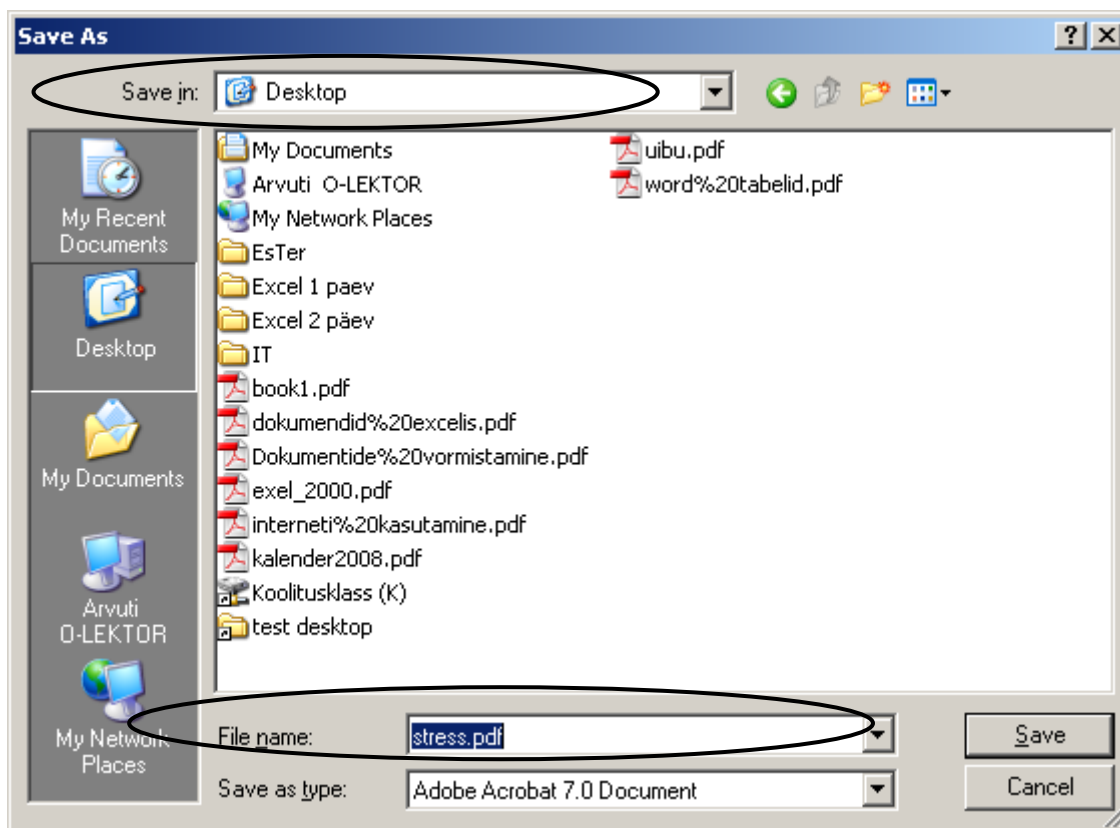
[\[PDF\] Tööstress](#)
Failivorming: PDF
Euroopa Liidus o...
teabeleht on koo...
[osh.sm.ee/topics](#)

[\[PDF\] An i](#)
Failivorming: PDF
tööstressi
harva vaid
[osh.sm.ee](#)
[Rohkem t](#)

[\[PDF\] Kuidas vältida labipõlemist](#)
Failivorming: PDF/Adobe Acrobat - [HTML versioon](#)
LÄBIPÕLEMINE ja **tööstressi** ohjamine. Mare Teichmann. 2 ... on pingeseisund, mille on põhjustanud tööl. esinevad stressorid ehk stressi põhjustajad ...
[www.aripaev.ee/temp/seminar/26022004/06.pdf](#) - [Sarnased lehed](#)

[\[PDF\] Microsoft PowerPoint - CD t..stress.ppt](#)
Failivorming: PDF/Adobe Acrobat - [HTML versioon](#)
TÖÖSTRESS ... on pingeseisund, mille on põhjustanud tööl esinevad JUHI TÖÖSTRESS.
Suhted tööl. Töö tempo. Kodu – töö tasakaal. Vastutus ...
[www.staff.ttu.ee/~mare/toostress.pdf](#) - [Sarnased lehed](#)

Seejärel avaneb aken:



Valige salvestamiskoht (Save in), failinimi (File name) ning kinnitage nupuga **Save**.

Kuidas salvestada oma arvutisse olemasolevat internetilehekülge?

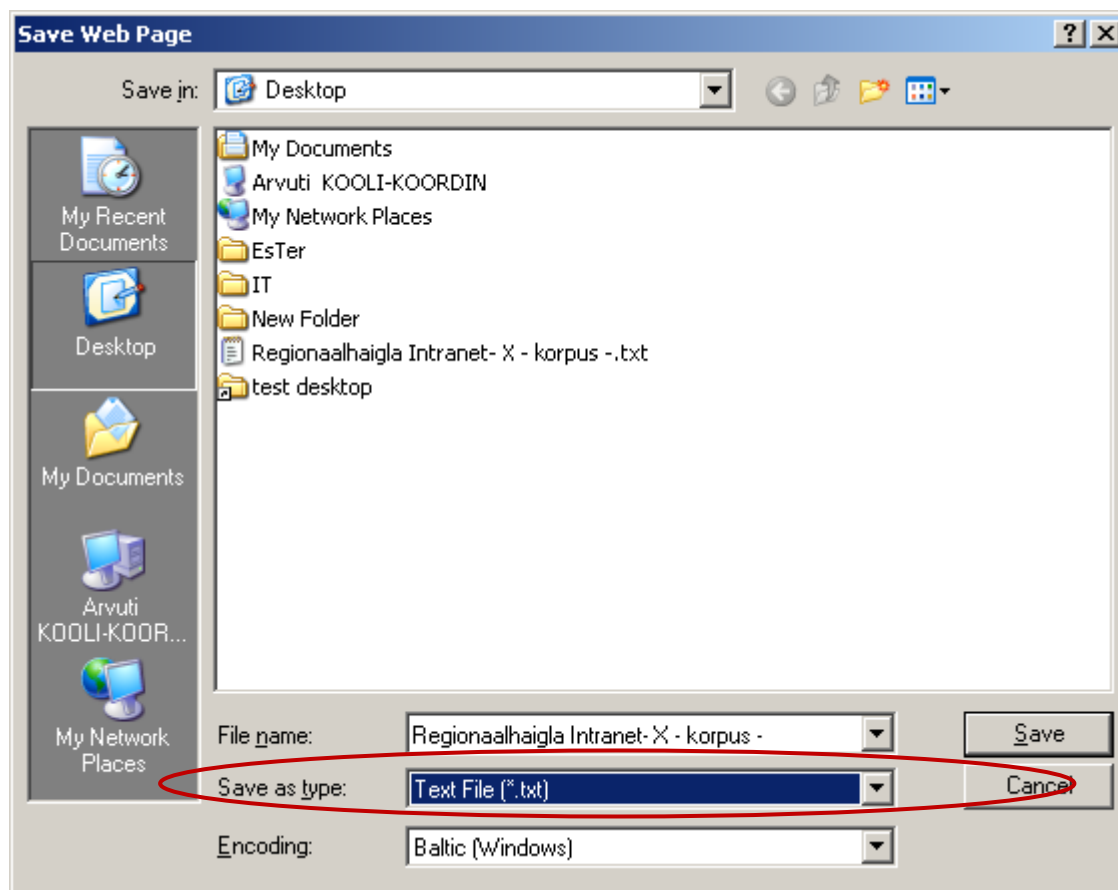
Iga vaadatava veebilehe sisu saab säilitada, salvestades selle failina arvuti kõvakettale.

1. Valige menüüst **File -> Save As**
2. Näidake ära salvestamise koht (nt *Desktop*), andke failile nimi ja vajutage „**Save**“

Failitüübiks on vaikesel juhul „**Web Page, complete**“, see tähendab, et kõvakettale salvestatakse kogu veebileht (tekst koos graafiliste objektidega; graafilised objektid salvestatakse omaette kausta)

Kuidas salvestada oma arvutisse internetileheküljel olevat teksti?

1. Valige menüüst **File -> Save As**, ilmub dialoogikast:



2. Näidake ära salvestamise koht (nt Desktop), andke failile nimi ja valige faili tüübiks () **Text File (*.txt)**
3. Vajutage **Save**

Kuidas salvestada oma arvutisse internetileheküljel olevat pildimaterjali?

Valige pilt, mida soovite salvestada.

- klõpsuta hiire **parempoolse** nupuga joonise peal, et ilmuks kontekstmenüü
- valige korraldus **Save Picture As** (või "Save image as..."), et kuvada dialoogikast *Save Picture*



- valige kaust, kuhu joonist faili kujul salvestada (vaikimisi „My Picture“)
- valige failile nimi
- klõpsake nupul **Save**

Internet Exploreri kiirklahvid

Te saate kasutada Internet Exploreri kiirklahve, et sooritada paljusid erinevaid toiminguid kiiresti või töötamiseks ilma hiireta.

Järgnev tabel kirjeldab kiirklahve, mida kasutatakse veebilehtede vaatamiseks ja uurimiseks.

<i>Selle tegemiseks</i>	<i>Vajutage seda</i>
Brauseriakna täisekraan- ning tavavaate vahel liikumine	F11
Liikumine avalehele	ALT+HOME
Liikumine eelmisele lehele	BACKSPACE
Kerimine dokumendi alguse suunas	ÜLESNOOL
Kerimine dokumendi lõpu suunas	ALLANOOL
Suuremate ühikute kaupa dokumendi alguse suunas kerimine	PAGE UP
Suuremate ühikute kaupa dokumendi lõpu suunas kerimine	PAGE DOWN
Dokumendi algusesse hüppamine	HOME
Dokumendi lõppu hüppamine	END
Aktiivselt lehelt otsimine (Find funktsioon)	CTRL+F
Aktiivse lehe värskendamine	F5
Lehe allalaadimise katkestamine	ESC
Uue veebisaidi või lehe avamine	CTRL+O
Uue akna avamine	CTRL+N
Aktiivse akna sulgemine	CTRL+W
Aktiivse lehe või paneeli printimine	CTRL+P
Lemmikute avamine (Favorites)	CTRL+I

Ajaloo avamine (History)	CTRL+H
Tipitud aadresside loendi kuvamine	F4
Tipitava teksti algusesse "www." ja lõppu ".com" lisamine aadressi- ribal	CTRL+ENTER
Muudab aadressiriba valituks	F6
Aktiivse lehe lisamine lemmikutesse	CTRL+D
Dialoogiboksi „Korralda kausta Lemmikud sisu“ avamine	CTRL+B
Menüü Lemmikud avamine menüüribalt	ALT+A
Valitud üksuste eemaldamine ja lõikelauale kopeerimine	CTRL+X
Valitud üksuste lõikelauale kopeerimine	CTRL+C
Lõikelauaal asuvate üksuste kleepimine valitud asukohta	CTRL+V
Kõigi aktiivse veebilehe üksuste valimine	CTRL+A
Brauseri akna sulgemine	Ctrl+F4